



# राष्ट्रिय जनगणना २०७८ पूर्वतयारी र बहसका विषय

असार २०७८

**DEMOCRACY**  
**RESOURCE CENTER**

डेमोक्रेसी रिसोर्स सेन्टर नेपाल

## राष्ट्रिय जनगणना २०७८ पूर्वतयारी र बहसका विषय

पहिलो संस्करण २०७८ (सन् २०२१)

प्रकाशक

डेमोक्रेसी रिसोर्स सेन्टर नेपाल (डीआरसीएन)

कुपण्डोल, ललितपुर

फोन : ०१-५९०२२८६

इमेल : [info@democracyresource.org](mailto:info@democracyresource.org)

[www.democracyresource.org](http://www.democracyresource.org)

सर्वाधिकार © डेमोक्रेसी रिसोर्स सेन्टर नेपाल (डीआरसीएन)

डीआरसीएन आवधिक प्रतिवेदन - १२

काठमाडौं, नेपालमा मुद्रित

यो प्रतिवेदन द एसिया फाउन्डेशनको आर्थिक तथा प्राविधिक सहयोगबाट तयार गरिएको हो । यसमा उल्लिखित विवरण र निचोड डेमोक्रेसी रिसोर्स सेन्टर नेपाल (डीआरसीएन) को अध्ययनमा आधारित छन् । तिनले सहयोगी संस्थाको धारणा प्रतिबिम्बित नगर्न पनि सक्छन् ।

## विषयसूची

१. परिचय	१
२. राष्ट्रिय जनगणनाको संस्थागत संरचना	१
कानूनी संरचना	१
प्रशासनिक संरचना	२
जनशक्ति व्यवस्थापन	४
३. जनगणना विधि र प्रक्रिया	५
३.१. जनगणना पूर्वतयारी	५
प्रश्नावली	५
गणनाक्षेत्र नक्सांकन	६
नमूना (पाइलट) जनगणना	६
गणक - सुपरिवेक्षक प्रशिक्षण	७
सरोकारवालासँग छलफल र परामर्श	७
सूचना प्रवाह र नागरिक तहमा जनचेतना	८
३.२. गणना र गणनापश्चातका क्रियाकलाप	८
४. जनगणनामा सहभागिता र सामाजिक विविधताको गणना	९
जातजातिको गणना	९
भाषाको गणना	११
धर्मको गणना	१२
लैङ्गिक तथा यौनिक अल्पसंख्यकको गणना	१२
अपाङ्गता भएका व्यक्तिको गणना	१३
५. निष्कर्ष	१४
अनुसूची - १: राष्ट्रिय जनगणना २०७८ को लागि समन्वय संयन्त्र	१६

## १. परिचय

वि.सं. २०७८ मा नेपालमा बाह्रौँ राष्ट्रिय जनगणना हुँदैछ । हरेक १० वर्षमा गरिने जनगणना नेपालमा वि.सं. १९६८ मा शुरू गरिएको थियो । आरम्भका जनगणनाहरू सामान्यतया ‘व्यक्तिको गणना’ मा मात्र सीमित थिए । निश्चित विधिमा विस्तृत प्रक्रियासहित जनगणना गरेको वि.सं. २००९ देखि मात्रै हो ।<sup>१</sup> जनगणनाबाट प्राप्त हुने तथ्याङ्कको बहुआयामिक महत्त्व छ । मूलतः यसैका आधारमा निर्वाचन क्षेत्र र संसद्मा प्रतिनिधि संख्या निर्धारण गरिन्छ । त्यसबाहेक महिला, दलित, बालबालिका, ज्येष्ठ नागरिक, यौनिक अल्पसंख्यक, अपाङ्गता भएका व्यक्ति आदिलाई संविधान प्रदत्त मौलिक हक सुनिश्चित गर्न, मूल्यांकन गर्न, सामाजिक न्याय तथा आवासजस्ता सामाजिक सुरक्षाका कार्यक्रमलाई थप प्रभावकारी बनाउन, विभिन्न जातजाति र अल्पसंख्यक समुदायको समानुपातिक समावेशी प्रतिनिधित्वका लागि मार्गनिर्देशन गर्न आवधिक राष्ट्रिय जनगणनाले सघाउँछ ।

यस वर्ष सम्पन्न हुँदै गरेको जनगणना संघीय संरचनापछिको पहिलो हो । यसबाट सात प्रदेश र ७५३ स्थानीय तहको नयाँ तथ्याङ्क प्राप्त हुनेछ । जनगणनाको तथ्याङ्क सङ्कलन, प्रशोधन र प्रकाशनका सम्पूर्ण क्रियाकलाप केन्द्रीय तथ्याङ्क विभागले गरिरहेको छ । यसले २०७८ जेठ २५ देखि असार ८ सम्म गणना गर्ने कार्यतालिका बनाएको थियो ।<sup>२</sup> २०७७ असारमा यसले नमूना जनगणना पनि सम्पन्न गरेको थियो । त्यसका आधारमा केही फेरबदल गरिएको मुख्य प्रश्नावली राजपत्रमा निस्किसकेको छ ।

यसै सन्दर्भमा डेमोक्रसी रिसोर्स सेन्टर नेपाल (डिआरसीएन) ले राष्ट्रिय जनगणना २०७८ का लागि भएका गतिविधिको अध्ययन र सरोकारवालासँग अन्तर्वार्ता गरेको थियो । जनगणनासँग प्रत्यक्ष-अप्रत्यक्ष जोडिएका संस्था, केन्द्रीय तथ्याङ्क विभाग, सरोकार राख्ने

<sup>१</sup> वि.सं. २००९ मा राष्ट्रिय जनगणनाका लागि नेपाललाई दुई क्षेत्र (पूर्वी क्षेत्र र पश्चिम क्षेत्र) मा विभाजन गरी दुई वर्षको अन्तरालमा, २००९ मा पूर्वी क्षेत्र र २०११ मा पश्चिम क्षेत्रमा जनगणना गरिएको थियो ।

<sup>२</sup> कोभिड-१९ महामारीका कारण नेपाल सरकारले २०७८ वैशाख १९ गते अर्को सूचना जारी नभएसम्मका लागि जनगणनाका सम्पूर्ण गतिविधि स्थगित गर्‍यो । तर त्यस बेलासम्म भने तथ्याङ्क विभागले कार्यतालिकाअनुसार नै पूर्वतयारी गरिरहेको थियो । सो कार्यतालिका Working Schedule of Population Census 2021 – <https://censusnepal.cbs.gov.np/Home/Details?tpid=1&dcid=579e8914-c770-4ae2-b893-b1ab1d9f8903> मा उपलब्ध छ ।

संवैधानिक आयोग, जात-जातीय संघ-संगठन, दलित तथा अन्य अल्पसंख्यक समुदायका प्रतिनिधिलगायत सरोकारवालाहरूसँग प्रत्यक्ष वा टेलिफोन संवाद गरी जनगणनाका पूर्वतयारी र योजनाबारे जानकारी लिइएको थियो । त्यसबाहेक मिडिया अनुगमनबाट प्राप्त जानकारीसमेत समेटी यो प्रतिवेदन तयार पारिएको हो ।

प्रतिवेदनको यसपछिको खण्डमा राष्ट्रिय जनगणना २०७८ सञ्चालनका लागि संरचनागत व्यवस्थाबारे उल्लेख गरिएको छ जसमा कानूनी, प्रशासनिक र जनशक्ति व्यवस्थापनलाई केलाइएको छ । तेस्रो खण्ड, जनगणनाका लागि प्रयोग हुने विधिबारे छ । यस खण्डमा जनगणनाका पूर्वतयारीका गतिविधिहरू जस्तै प्रश्नावली निर्माण, गणना क्षेत्रको नक्साङ्कन, गणक र सुपरिवेक्षकहरूको प्रशिक्षण, सरोकारवालाहरूसँग छलफल तथा जनगणनासम्बन्धी सूचना प्रवाहका साथै गणना पश्चातका क्रियाकलापको छोटो झलक छ । जनगणनामा सहभागिता र समाजका विविध पक्ष जस्तै जातजाति, भाषा, धर्म, लैङ्गिक तथा यौनिक अल्पसंख्यक र अपाङ्गता भएका व्यक्तिको गणनाका विभिन्न आयामको लेखाजोखा चौथो खण्डले गरेको छ । अन्त्यमा, निष्कर्ष छ ।

## २. राष्ट्रिय जनगणनाको संस्थागत संरचना

### कानूनी संरचना

नेपालको संविधानको अनुसूची ५ ले “केन्द्रीय तथ्याङ्क (राष्ट्रिय र अन्तर्राष्ट्रिय मानक र गुणस्तर)” संघ सरकारको जिम्मेवारी भनी तोकेको छ । त्यस्तै, अनुसूची ६ ले “प्रदेशको तथ्याङ्क” प्रदेश सरकार र अनुसूची ८ ले “स्थानीय तथ्याङ्क र अभिलेख सङ्कलन” स्थानीय सरकारको मातहतमा रहने उल्लेख गरेका छन् । यीबाहेक संविधानमा जनगणना वा राष्ट्रिय तथ्याङ्क सङ्कलनबारे कुनै उल्लेख छैन । विद्यमान तथ्याङ्कसम्बन्धी कानूनलाई संशोधन र एकीकरण गर्न बनेको विधेयक संघीय संसद्मा विचाराधीन छ । उक्त विधेयकले कानूनी मान्यता नपाएसम्म २०१५ सालमा नेपाल सरकारले जारी गरेको तथ्याङ्क ऐन नै जनगणनाको मुख्य आधार हो । यसले तथ्याङ्क सङ्कलन, व्यवस्थापन, सहजीकरण र संस्थागत संरचनाका लागि सम्पूर्ण अधिकार राष्ट्रिय योजना आयोग अन्तर्गतको केन्द्रीय तथ्याङ्क विभागलाई दिएको छ । यसअतिरिक्त तथ्याङ्क नियमावली-२०४१, राष्ट्रिय जनगणना सञ्चालन तथा व्यवस्थापन आदेश-२०७६, राष्ट्रिय जनगणना सञ्चालन

निर्देशिका-२०७७ लगायतले जनगणनालाई निर्देश गर्दछन्। यीबाहेक तथ्याङ्क विकासका लागि राष्ट्रिय रणनीति-२०७५, प्रशासनिक व्यवस्थापन तथा आर्थिक सुविधासम्बन्धी मापदण्ड-२०७६ पनि कानूनी दृष्टिले सहयोगी छन्। यिनै प्रावधान, नीति-नियम, निर्देशिका र आदेशअनुसार केन्द्रीय तथ्याङ्क विभागले २०७८ को राष्ट्रिय जनगणनाका लागि संस्थागत तथा प्रशासनिक संरचना निर्माण गरी कार्यजिम्मेवारी तोकेको छ।

त्यसबाहेक मूल ऐनका आधारमा अन्य सहायक कानून, निर्देशिका, व्यवस्थापन आदेश आदि आवश्यकताअनुसार जारी गरिन्छ। सहायक कानूनहरू जनगणनाको व्यवस्थापकीय पक्षमा केन्द्रित देखिन्छन्। जनगणनाका विधि र प्रक्रियाले यसको नतिजा प्रभावित हुने भएकाले यसबारे अध्ययन, अवलोकन र छलफल गरिनुपर्ने हो। तर यसमा कमै ध्यान पुगेको छ। यसबारे नागरिक तह र संघसंस्थाबाट केही प्रयास भए पनि केन्द्रीय तथ्याङ्क विभागको अग्रसरता भने पर्याप्त देखिँदैन।<sup>३</sup>

संघीय व्यवस्था अन्तर्गतको नयाँ जनगणनामा स्थानीय र प्रदेश तहको भूमिका कस्तो रहने भन्ने कानूनी स्पष्टता छैन। प्रदेश र स्थानीय सरकारसँग संघ सरकार मातहतको केन्द्रीय तथ्याङ्क विभागको सम्बन्ध कस्तो हुने भन्ने अन्योल पनि छ। यो विभागले अद्यापि एकात्मक संरचनामा काम गरिरहेको छ। यद्यपि स्थानीय र प्रदेश सरकारसँग जनगणनाका लागि यसले समन्वय भने गरेको छ।

<sup>३</sup> तथ्याङ्क सङ्कलन, प्रशोधन, भण्डारण र प्रकाशन लगायतका काम गर्न संघीय तहअनुरूप पुनःसंरचना गर्न बनाइएको “तथ्याङ्कसम्बन्धी कानूनलाई संशोधन र एकीकरण गर्न बनेको विधेयक” संघीय संसद्मा विचाराधीन छ। यो पारित भएपछि ‘तथ्याङ्क ऐन २०१५’ विस्थापित हुनेछ। विधेयकमा तथ्याङ्कको एकीकृत प्रणालीको रूपमा राष्ट्रिय तथ्याङ्क प्रणालीको स्थापना गर्ने, तथ्याङ्कसम्बन्धी काम गर्न केन्द्रीय निकायका रूपमा राष्ट्रिय तथ्याङ्क कार्यालयको व्यवस्था गर्ने लगायतका प्रावधान छन्। वि.सं. २०६८ मा नागरिक तहबाट गठन गरिएको “राष्ट्रिय जनगणना २०११, नागरिक अनुगमन समिति २०११” ले पनि आफ्नो प्रतिवेदनमा जनगणनाकै लागि भनेर छुट्टै ऐन नभएको र यसको आवश्यकता भएको औँल्याएको थियो र केन्द्रीय तथ्याङ्क विभागलाई ‘संवैधानिक आयोग’ सरह गठन गर्न उपयुक्त हुने पनि यस प्रतिवेदनमा उल्लेख थियो (हेर्नुहोस्, Nepal Census Observation Committee 2011 (NCOC 2011). 2012. Nepal National Population and Housing Census 2011: Observation Report. Kathmandu: NCOC 2012)।

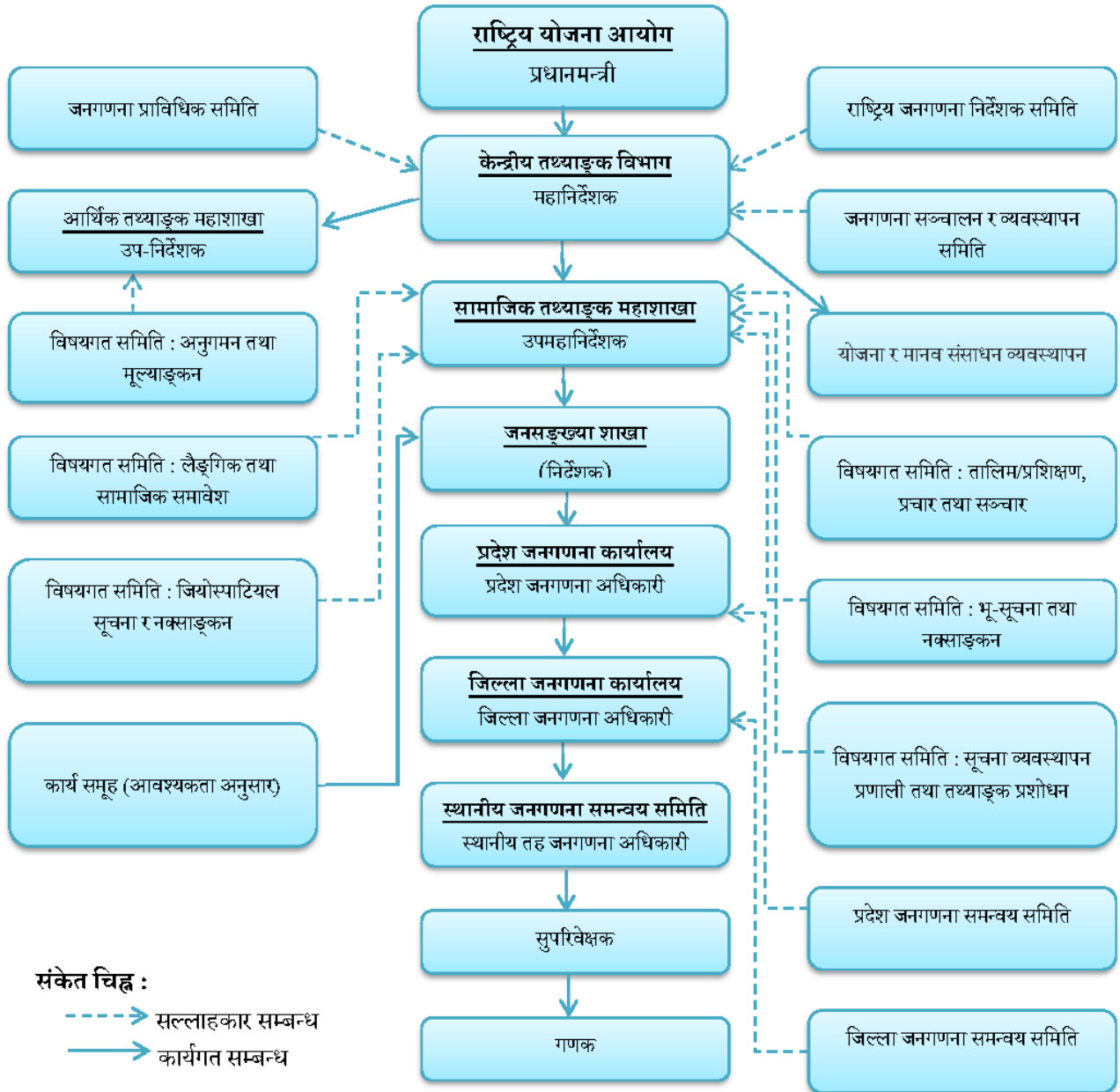
## प्रशासनिक संरचना

केन्द्रीय तथ्याङ्क विभाग जनगणनाका लागि मुख्य निकाय हो। राष्ट्रिय जनगणना सञ्चालन तथा व्यवस्थापन आदेश, २०७६ ले संघीय तहमा सचिव-स्तरीय राष्ट्रिय जनगणना निर्देशक समितिको व्यवस्था गरेको छ। यसै समितिले जनगणनासम्बन्धी मुख्य निर्णय लिन्छ। यसको अध्यक्षता राष्ट्रिय योजना आयोगका उपाध्यक्षले गर्दछन्। सदस्यमा विभिन्न मन्त्रालय (प्रधानमन्त्री तथा मन्त्रिपरिषद्को कार्यालय, अर्थ, गृह, शिक्षा, विज्ञान तथा प्रविधि, सङ्घीय मामिला तथा सामान्य प्रशासन, र स्वास्थ्य तथा जनसङ्ख्या) का सचिव, योजना आयोगको तथ्याङ्क हेर्ने सचिव, राष्ट्रिय प्राकृतिक स्रोत तथा वित्त आयोगका सचिव, त्रिभुवन विश्वविद्यालयको केन्द्रीय तथ्याङ्क विभाग र जनसंख्या अध्ययन विभागका प्रमुख हुन्छन्। केन्द्रीय तथ्याङ्क विभागका महानिर्देशक यसको सदस्य सचिव हुने व्यवस्था छ। समितिले जनगणनालाई मार्गनिर्देशन गर्ने, आवश्यक प्राविधिक र विषयगत समिति गठन गर्ने, विभिन्न निकाय र तहबीच समन्वय र सहकार्यको व्यवस्था मिलाउने र विकास साझेदार निकायसँग आवश्यक पहल गर्दछ। साथै जनगणनाका लागि अन्तिम प्रश्नावली पनि निर्देशक समितिले नै निर्धारण गर्दछ।<sup>४</sup>

जनगणनाको समग्र व्यवस्थापनमा केन्द्रीय तथ्याङ्क विभागको महत्त्वपूर्ण भूमिका भएझैं नीतिगत जिम्मेवारी निर्देशक समितिको हो। जनगणनालाई व्यवस्थित गर्न केन्द्रीय तथ्याङ्क विभागले आवश्यकताअनुसार कार्य समूह गठन गर्दछ। त्यसैअनुसार जनगणना स्थलगत कार्य अनुगमन तथा सुपरिवेक्षण व्यवस्थापन कार्यसमूह; जनगणना व्यवस्थापन कार्यसमूह; सञ्चार तथा प्रचारप्रसार कार्यसमूह र जनगणनाका तथ्याङ्क प्रकाशन तथा वितरण कार्यसमूह बनाइएको छ। त्यसै गरी जनगणना प्रश्नावली फारमहरू स्थानीयस्तरमा ढुवानी गर्ने र स्थलगत कार्यबाट भरिएर आएका फारमहरूको व्यवस्थापन गर्नको लागि भण्डारण तथा ढुवानी कार्यसमूह; सरोकारवालाहरूको जिज्ञासा तथा गुनासो सम्बोधनका लागि सोधपुछ तथा स्थलगत सहायता कार्यसमूह आदि गठन गरिएका छन्।

<sup>४</sup> केन्द्रीय तथ्याङ्क विभागले प्रश्नावलीहरू निर्देशक समिति समक्ष पेश गर्दछ। त्यसलाई अध्ययन गरी राय सुझाव पेश गर्ने प्रयोजनको लागि निर्देशक समितिले प्राविधिक समिति गठन गर्न सक्नेछ। यसबाट प्राप्त राय सुझावको आधारमा निर्देशक समितिले अन्तिम प्रश्नावली तयार गर्नेछ।

नेपालको राष्ट्रिय जनगणना २०७८ को साङ्गठनिक संरचना



स्रोत: केन्द्रीय तथ्याङ्क विभागको राष्ट्रिय जनगणना २०७८ (<https://censusnepal.cbs.gov.np/Home/Content/4400d4e2-5aeb-4b4f-8501-12d6f8028491/page/organizationalchart>) ।

केन्द्रीय तथ्याङ्क विभागले प्रदेश र जिल्ला तहमा कार्यालय स्थापना गरेको छ । ७५३ स्थानीय तहमा स्थानीय जनगणना कार्यालय स्थापना गर्ने योजना भने कोभिड-१९ का कारण स्थगित गरिएको छ । कोभिड-१९ का कारण जनगणना अनिश्चित भएपछि करीब ३५० स्थानीय तहमा स्थापित कार्यालय पनि बन्द गरियो । जिल्ला तहमा कुल ८७ जनगणना कार्यालय छन् । भौगोलिक अवस्था र जनघनत्वको आधारमा केही जिल्लामा एकभन्दा बढी कार्यालय

राखिएकोले ७७ जिल्लामा ८७ ओटा त्यस्ता कार्यालय भए । केन्द्रीय तथ्याङ्क विभागको संगठन चार्टअनुसार प्रदेश, जिल्ला र स्थानीय तहमा समन्वय समिति पनि रहने व्यवस्था छ ।<sup>५</sup> तिनको काम केन्द्रीय \_\_\_\_\_  
<sup>५</sup> प्रदेशको मुख्यमन्त्री तथा मन्त्रिपरिषद्को कार्यालयका प्रमुख सचिव प्रदेश जनगणना समन्वय समितिको संयोजक हुने व्यवस्था छ । प्रादेशिक मन्त्रालयका अन्य तीन सचिव र प्रदेश प्रहरी प्रमुख सदस्य हुने यस समितिका सदस्य सचिव प्रदेश जनगणना अधिकारी हुन्छन् । साथै प्रमुख जिल्ला अधिकारीको

तथ्याङ्क विभागले स्थापना गरेका जनगणना कार्यालयलाई सहयोग र समन्वय गर्ने, सुरक्षा दिने, जनगणनाको प्रचारप्रसार गर्ने र गणना कार्यको अनुगमन र सुपरिवेक्षण गर्ने हो। जनगणना कार्यमा यी समितिको प्रत्यक्ष भूमिका भने देखिदैन।

## जनशक्ति व्यवस्थापन

केन्द्रीय तथ्याङ्क विभागमा कार्यरत कर्मचारी र उपलब्ध दरबन्दी जनगणना सञ्चालन गर्न पर्याप्त छैनन्। त्यसैले राष्ट्रिय जनगणना सञ्चालन तथा व्यवस्थापन आदेशले विभागलाई जनगणना कार्यालयका लागि संघ सरकार, प्रदेश सरकार तथा स्थानीय तहहरूबाट कर्मचारी माग गर्न सक्ने व्यवस्था गरिदिएको छ।<sup>६</sup> यसरी अन्य कार्यालयका कर्मचारीलाई काजमा यता खटाउनुका साथै विभाग आफैले आवश्यक कर्मचारी करारमा नियुक्ति गर्न पनि सक्छ। तीनै तहका सरकारसँगको समन्वय र सहयोगमा नै गणना सामग्री र तथ्याङ्क सङ्कलन गरिएका प्रश्नावली सुरक्षा गर्ने व्यवस्था छ।

जनगणनाको लागि आवश्यक तथ्याङ्क सङ्कलन तथा सुपरिवेक्षण गर्न केन्द्रीय तथ्याङ्क विभागले निश्चित अवधिका लागि करारमा गणक तथा सुपरिवेक्षक नियुक्ति प्रक्रिया अगाडि बढाएको थियो। विगतका जनगणनामा सामुदायिक विद्यालयका शिक्षकलाई गणक र सुपरिवेक्षक बनाइन्थ्यो। तर यसपटक खुल्ला प्रतिस्पर्धाबाट गणक र सुपरिवेक्षक छनोट गरिने बताइयो।<sup>७</sup> सकेसम्म सम्बन्धित स्थानीय तहकै शिक्षित युवालाई गणक र सुपरिवेक्षकमा छनोट गर्ने नीति थियो। आवेदन फारम भर्दा नै गणक र सुपरिवेक्षकलाई आफूले काम गर्न चाहेका दुई स्थानीय तह प्राथमिकतामा राख्न भनिएको

संयोजकत्वमा जिल्ला जनगणना समन्वय समिति र स्थानीय तहमा प्रमुख प्रशासकीय अधिकृत वा निजले तोकेको अधिकृतको संयोजकत्वमा स्थानीय जनगणना समन्वय समिति पनि हुन्छन् (हेर्नुहोस् अनुसूची - १)।

<sup>६</sup> केन्द्रीय तथ्याङ्क विभागमा १४८ र यस अन्तर्गतका ३३ तथ्याङ्क कार्यालयहरूमा ३८४ गरी जम्मा ५३२ जना कर्मचारीको दरबन्दी छ।

<sup>७</sup> गणकका लागि १०+२ वा सो सरह उत्तीर्ण गरेको र सुपरिवेक्षकका लागि स्नातक तह वा सो सरह उत्तीर्ण गरेको; उमेर हदबन्दीमा दरखास्त दिने अन्तिम मिति सम्म १८ वर्ष पूरा भई ४० वर्ष ननाघेको; महिला भने ४५ वर्ष ननाघेको। छनोटमा नेपाली भाषाका साथै स्थानीय भाषा बोल्न, बुझ्न र अरूलाई बुझाउन सक्ने व्यक्ति, राष्ट्रियस्तरको गणना तथा सर्वेक्षण वा विभागबाट सञ्चालित कुनै पनि कार्यमा अनुभव हासिल गरेका व्यक्ति, तथ्याङ्क वा जनसंख्या विषय लिई स्नातकोत्तर तहमा अध्ययन गरेका विद्यार्थी वा सो तह उत्तीर्ण गरेका व्यक्तिलाई क्रमशः विशेष प्राथमिकता दिइएको थियो।

थियो। स्थानीय भाषा र संस्कृतिको ज्ञान भएका स्थानीय युवालाई सुपरिवेक्षक र गणक बनाइएकाले तथ्याङ्क सङ्कलन कार्य सहज हुने र सङ्कलित तथ्याङ्क अझ विश्वसनीय हुने दाबी केन्द्रीय तथ्याङ्क विभागको छ। आगामी जनगणनाका लागि गरिएको यो परिवर्तनलाई सबैजसो सरोकारवालाहरूले सकारात्मक मानेका छन्। “यस पालिको संरचनाले विगतका जनगणनाहरूमा गाउँका चोक-चौतारामा बसेर तथ्य सङ्कलन गरेको भन्ने आरोपलाई पनि कम गर्ने देखिन्छ,” जनसंख्या अध्ययन केन्द्रीय विभाग, त्रिभुवन विश्वविद्यालयका एक प्राध्यापकले भने। केन्द्रीय तथ्याङ्क विभागका अनुसार विगतका जनगणनामा प्रयोग भएका विधि र क्रियाकलापको अनुभव समेटेर केही सुधार गरिएको छ।<sup>८</sup>

यस जनगणनाका लागि सबै घरधुरी समावेश हुने गरी देशलाई करीब ३२ हजार गणनाक्षेत्रमा विभाजन गरेर नक्सांकन गरिएको थियो। एक गणनाक्षेत्रमा कम्तीमा एक गणक र चार गणक बराबर एक सुपरिवेक्षक हुने गरी करीब ३८ हजार गणक र ८ हजार सुपरिवेक्षक करारमा लिन आवेदन आह्वान गरिएको थियो।<sup>९</sup> जनगणना २०६८ मा केन्द्रीय तथ्याङ्क विभागले कुल ३० हजार सात सय ९३ गणक र सात हजार नौ सय नौ सुपरिवेक्षक परिचालन गरेको थियो। करीब १२ दिनमा गणना सम्पन्न गरेको थियो।<sup>१०</sup> जनगणना २०६८ अनुसार नेपालमा ५४ लाख घरपरिवार थिए र कुल जनसंख्या दुई करोड ६४ लाख ९४ हजार पाँच सय चार थियो। सोही आधारमा प्रक्षेपण गर्दा २०७८ मा नेपालको जनसंख्या तीन करोड चार लाख हुने अनुमान

<sup>८</sup> डीआरसीएन र मार्टिन चौतारीले आयोजना गरेको कार्यक्रममा केन्द्रीय तथ्याङ्क विभागका निर्देशकले राखेका भनाइका आधारमा। उक्त कार्यक्रमको रेकर्ड <https://www.facebook.com/martinchautari/videos/507537994013777/> मा उपलब्ध छ।

<sup>९</sup> गणकमा एक लाख ३६ हजार र सुपरिवेक्षकमा १८ हजार छ सयले आवेदन दिएका थिए। केन्द्रीय तथ्याङ्क विभागले २०७७/१०/११ मा करार सेवामा जनशक्ति लिने सम्बन्धमा जारी गरेको सूचनाअनुसार गणकको करार अवधि एक महिना र सुपरिवेक्षकको दुई महिना तोकिएको छ। दुवैको तलब सुविधा नेपाल सरकारका खरिदार र सुब्बासरह क्रमशः रु. २६ हजार छ सय १० र रु. २८ हजार दुई सय तोकिएको छ। यसका साथै जनगणना कार्यमा खटिने कर्मचारीका लागि चोटपटक तथा दुर्घटना बिमा (पाँच लाख रूपैयाँसम्म) र घाइते भएमा उपचारका लागि राहत क्षतिपूर्ति (५० हजार रूपैयाँसम्म) उपलब्ध गराउने व्यवस्था छ।

<sup>१०</sup> CBS. 2012. *National Population and Housing Census 2011 (National Report)*. Kathmandu: Central Bureau of Statistics. Available at: <https://unstats.un.org/unsd/demographic/sources/census/wphc/Nepal/Nepal-Census-2011-Vol1.pdf>



छ । जनगणना २०७८ का लागि २०६८ मा भन्दा करीब ९ हजार बढी गणक (३८,०००) र करीब १०० बढी (८,०००) सुपरिवेक्षक परिचालन गर्ने तयारी गरेको छ ।<sup>११</sup> साथै मुख्य गणनाका लागि २०७८ मा १५ दिन छुट्ट्याइएको छ । केन्द्रीय तथ्याङ्क विभागका अनुसार औसतमा एक गणकले हिमाल, पहाड र तराईमा क्रमशः १६०, १९० र २२० घरधुरीबाट तथ्याङ्क सङ्कलन गर्नुपर्ने छ । अधिल्लो गणनाभन्दा बढी दिन र धेरै गणक भए पनि सोझो हिसाब गर्दा प्रक्षेपित जनसंख्या गणना गर्न सो संख्या पर्याप्त नहुने सम्भावना छ । साथै जनगणना २०७८ मा सबै घरधुरीलाई सबै प्रश्न (विस्तृत प्रश्नावली) सोध्ने भनिएको छ, जनगणना २०६८ मा भने हरेक आठ घरधुरीमध्ये एकमा लामो प्रश्नावली सोधिएको थियो भने, अन्यमा संक्षिप्त प्रश्नावली मात्र । साथै जनगणना २०७८ मा गणना अवधि (१५ दिन) मा सुपरिवेक्षक प्रत्येक वडामा सामुदायिक प्रश्नावली पनि भर्नुपर्छ । यसले गर्दा गणना समयमा गणक र सुपरिवेक्षकलाई कामको चाप पर्ने सम्भावना छ । गणना र सुपरिवेक्षणमा समय पर्याप्त नहुँदा तथ्याङ्कको गुणस्तरमा असर पर्ने मनन गर्दै जनगणना कार्यालयहरूले यो विषयलाई ख्याल गर्नु उचित देखिन्छ ।

### ३. जनगणना विधि र प्रक्रिया

जनगणनाका लागि व्यक्ति तथा परिवारको बसोबासलाई आधार मानेर मुख्यतया तीन विधि उपयोगमा छन्: डी फ्याक्टो (De facto) - जनगणनाको समयमा जो जहाँ बसेको छ त्यहाँ गणना गरिने विधि, डी जुरे (de jure) - स्थायी बसोबास गरेको आधारमा जसमा जनगणनाको समयमा अस्थायी बसोबास गरेकालाई गणना नगरिने विधि र मोडिफाइड डी जुरे (modified de jure) - अक्सर बसोबास गरेको आधारमा गणना गरिने विधि हो । नेपालमा अक्सर बसोबासको अवधि छ महिना वा त्यसभन्दा बढी समयलाई मानिएको छ । नेपालको जनगणनाले संयुक्त राष्ट्रसंघले अघि सारेका चार आधारभूत विशेषता: व्यक्तिगत गणना (individual enumeration), परिभाषित क्षेत्र भित्रको सार्वभौमिक गणना (universality), एकैसाथ गणना (simultaneity) र परिभाषित आवधिकता (defined periodicity) लाई पालना गरेको छ ।<sup>१२</sup>

<sup>११</sup> तथ्याङ्क विभागको पुरानो विज्ञप्तिअनुसार ४२,००० गणक र १०,००० सुपरिवेक्षक परिचालन गर्ने योजना देखिन्छ ।

<sup>१२</sup> UN. 2008. *Principles and Recommendations for Population and Housing Censuses: Revision 2*. New York: United Nations. Pg. no: 8. Available at: <https://unstats.un.org/>

जनगणनाको सम्पूर्ण प्रक्रियालाई मुख्यतः तीन चरणमा बाँड्न सकिन्छ: पूर्वतयारी, गणना र प्रशोधन । पूर्वतयारीमा प्रश्नावली तयार पार्ने र अन्तिम रूप दिने, नमूना जनगणना सञ्चालन गर्ने र गणनाक्षेत्र नक्सांकन गर्ने, जनगणनामा सामेल हुने कर्मचारी, सुपरिवेक्षक र गणकको प्रशिक्षण गर्ने लगायतका क्रियाकलाप पर्दछन् । यहाँ तीबारे चर्चा गरिएको छ ।

### ३.१. जनगणना पूर्वतयारी

#### प्रश्नावली

केन्द्रीय तथ्याङ्क विभागले २०७७ भदौ १५ गते जनगणना २०७८ का लागि नेपाल राजपत्रमा प्रश्नावली प्रकाशन गर्‍यो ।<sup>१३</sup> त्यहाँ तीन किसिमका प्रश्नावली छन्: घर तथा घरपरिवार सूचीकरण फारम, व्यक्तिगत (मुख्य) प्रश्नावली र सामुदायिक प्रश्नावली । सामुदायिक प्रश्नावली जनगणनामा पहिलोपटक प्रयोग गर्न लागिएको हो । स्थानीय तहका प्रत्येक वडाबाट सामुदायिक प्रश्नावलीमार्फत वडास्तरीय विवरण सङ्कलन गरिन्छ । घर तथा घरपरिवार सूचीकरण फारममा पाँच विधामा २० प्रश्न छन् । मुख्य प्रश्नावलीको पारिवारिक खण्डमा १७ प्रश्न र व्यक्तिगत खण्डमा ३७ प्रश्न गरी कुल ५४ प्रश्न छन् । सामुदायिक प्रश्नावलीमा २१ प्रश्न छन् ।

२०५८ र २०६८ को जनगणनामा प्रत्येक आठ घरधुरीको अन्तरालमा विस्तृत प्रश्नावली भरिएको थियो भने अन्यमा संक्षिप्त प्रश्नावली मात्रै प्रयोग हुन्थ्यो । यसरी नमूना घरधुरीहरूबाट सङ्कलित तथ्याङ्कका आधारमा राष्ट्रव्यापी र क्षेत्रीय आँकडा अनुमान गरिन्थ्यो । त्यसका सीमितता थिए । यस पटक भने सबै घरधुरीमा नै विस्तृत प्रश्नावली प्रयोग गरिने छ । विस्तृत प्रश्नावली प्रयोग गर्दा उत्तरदाता र गणक दुवै अलमलिन गई तथ्याङ्क संकलनमा असर पर्ने सम्भावना छँदैछ ।

[unsd/demographic-social/Standards-and-Methods/files/Principles\\_and\\_Recommendations/Population-and-Housing-Censuses/Series\\_M67Rev2-E.pdf](https://unstats.un.org/unsd/demographic-social/Standards-and-Methods/files/Principles_and_Recommendations/Population-and-Housing-Censuses/Series_M67Rev2-E.pdf)

<sup>१३</sup> राष्ट्रिय जनगणना सञ्चालन तथा व्यवस्थापन आदेश २०७६ अनुसार केन्द्रीय तथ्याङ्क विभागले प्रश्नावली तयार गरी निर्देशक समितिसमक्ष पेश गर्नुपर्छ । निर्देशक समितिले प्राविधिक समिति गठन गरी उक्त प्रश्नावलीउपर आवश्यक अध्ययन गरी राय सुझाव पेश गर्न लगाउँछ र सोही राय सुझाव समेतको आधारमा अन्तिम प्रश्नावली तयार गर्छ । त्यसपछि नेपाल सरकारबाट स्वीकृत भई प्रश्नावली नेपाल राजपत्रमा प्रकाशन गरिन्छ ।



जनसंख्या अध्ययन केन्द्रीय विभाग, त्रिभुवन विश्वविद्यालयका एक प्राध्यापकले भने, “प्रश्नावली धेरै लामो छ, उत्तरदाताहरू यसलाई बेवास्ता गर्न खोज्छन्।”

गणनाका लागि परम्परागत लगत व्यवस्थापन- कागजी विधिबाट व्यक्तिगत अन्तर्वार्ता (Paper Assisted Personal Interview (PAPI) र आधुनिक लगत व्यवस्थापन- कम्प्युटर विधिबाट व्यक्तिगत अन्तर्वार्ता<sup>१४</sup> (Computer Assisted Personal Interview (CAPI) गरी दुवै विधिको प्रयोग हुँदैछ। यस अघिका जनगणनामा कागजी विधि (PAPI) मात्र प्रयोग भएको थियो।<sup>१५</sup> काठमाडौँ उपत्यकाभित्रका केही पालिकाका केही गणनाक्षेत्रमा मात्र ट्याबलेट उपयोग गरेर कम्प्युटर विधि (CAPI) मार्फत जनगणना गरिने भएको छ।<sup>१६</sup> त्यस बाहेकका गणनाक्षेत्रहरूमा कागजी विधिबाटै प्रश्नावली भरिने छ। ट्याबलेटको प्रयोग गर्दा तथ्याङ्क सङ्कलन र प्रशोधन सहज भएको नमूना जनगणनाका क्रममा देखियो। तर ट्याबलेट खरिदका लागि ठूलो बजेट चाहिने र एकपटक प्रयोग गरेपछि १० वर्षसम्म ती ट्याबलेट उपयोगविहीन हुने भएकाले सबैतिर ट्याबलेट प्रयोग गर्न सम्भव नभएको बताइन्छ।

विदेशस्थित नेपाली कुटनीतिक नियोग तथा राजदूतावासको समन्वयमा जनगणनाको प्रश्नावली इमेलमार्फत प्रेषित गरी दूतावास तथा नियोगमा कार्यरत पदाधिकारी र तिनका परिवारको तथ्याङ्क सङ्कलन गरिनेछ। यस विधिलाई केन्द्रीय तथ्याङ्क विभागले ईलेक्ट्रोनिक माध्यमबाट जनगणना (e-census) भनेको छ। विभागले पहिलो पटक यो विधि अपनाएको हो। गणनाको अन्तिम दिन स्थायी घर नभएका फिरन्ते, साधुसन्त, सडक नागरिक आदिलाई जहाँ भेटिन्छ, त्यहीं गणना गर्ने योजना तथ्याङ्क विभागको छ।

<sup>१४</sup> जनगणना २०७८ मा यो विधिबाट तथ्याङ्क सङ्कलन गर्न सीस्प्रो (CSPPro) सफ्टवेयर प्रयोग गरिँदैछ। गणक र सुपरिवेक्षकले ट्याबलेटमा दिनभरि भरेको तथ्याङ्क इन्टरनेट सेवा उपलब्ध भएमा रातको समय (बेलुका ८ देखि बिहान ६ बजेसम्म) मा केन्द्रीय सर्भरसँग सिङ्क्रोनाइज गर्नुपर्ने जनाइएको छ। ट्याबलेटमा प्रयोग हुने सफ्टवेयरमा पूर्ण वा आंशिक तथ्याङ्क सङ्कलनमै सुरक्षित (save) गर्न सकिने सुविधा छ तर मुख्य प्रश्नावली भर्दा गणकलाई सकेसम्म आंशिक जानकारी नभर्न सुझाइएको छ। <https://censusnepal.cbs.gov.np/Home/Details?tpid=8>

<sup>१५</sup> वि.सं. २०७३ भन्दाअघि पूर्ण रूपमा PAPI विधि प्रयोग हुन्थ्यो। २०७३ पछि CAPI विधि शुरू (जलवायु परिवर्तन प्रभाव सर्वेक्षण २०७३, भूकम्प प्रभावित आवास पुनःनिर्माण लगत संकलन कार्यक्रम २०७३) गरिएको थियो।

<sup>१६</sup> ट्याबलेट प्रयोगको लागि दातृ निकाय संयुक्त राष्ट्र जनसंख्या कोष (यूएनएफपीए) बाट सहयोग प्राप्त भएको बताइयो।

स्थायी घर नभएका व्यक्तिको गणना एकै दिनमा गर्न सहज छैन जसले गर्दा धेरै यस्ता व्यक्ति गणनामा छुट्टने सम्भावना छ।

## गणनाक्षेत्र नक्सांकन

केन्द्रीय तथ्याङ्क विभागले गणनाक्षेत्र नक्सा तयार गर्दा अनुमानित घरपरिवार संख्याका आधारमा हिमालमा १३० देखि १५०, पहाडमा १६० देखि १९० र तराईमा २०० देखि २५० घरपरिवार हुने गरी एक गणनाक्षेत्र बनाएको छ। यसरी छुट्ट्याइएका हरेक गणनाक्षेत्रमा कम्तीमा एक गणक खटिन्छन्। गणनाक्षेत्रको नक्साले गणक र सुपरिवेक्षकलाई आफ्नो कार्यस्थलको भूगोल बुझ्न सघाउँछ जसले गर्दा गणनाका लागि योजना बनाउन र आफ्नो कार्यस्थलमा एक स्थानबाट अर्को स्थान जान सहज हुन्छ। घरधुरी र घरपरिवार सूचीकरण गर्दा केन्द्रीय तथ्याङ्क विभागले उपलब्ध गराएको गणनाक्षेत्र नक्सामा नमिलेको पाइएमा स्थानीय जानकार व्यक्तिसँग सम्पर्क गरी गणनाक्षेत्र यकिन गर्ने र सोअनुसार विवरण नक्सामा तत्काल अद्यावधिक गर्ने जिम्मेवारी सुपरिवेक्षकलाई दिइएको छ। सुपरिवेक्षकले गणकलाई पनि सोही अद्यावधिक गरिएको नयाँ नक्सा नै उपयोग गर्न लगाउने छन्। २०७७ सालमा नेपालको नक्सा परिवर्तन गरी लिपुलेक, लिम्पियाधुरा र कालापानी क्षेत्र समावेश गरिए पनि यी क्षेत्रमा गणक र सुपरिवेक्षक खटाएर गणना गर्न सम्भव नभएको केन्द्रीय तथ्याङ्क विभागका पदाधिकारीले बताए।

## नमूना (पाइलट) जनगणना

गणना प्रक्रिया, गणनाको व्यवस्थापकीय पक्ष, गणनाक्षेत्र नक्सांकन, प्रश्नावली र निर्देशिका, जनशक्तिको पर्याप्तता, प्रविधि, जनगणना उपकरण आदिको परीक्षण गर्न र आवश्यक परेमा तिनमा परिवर्तन गर्न नमूना जनगणना गरिन्छ। पछिल्लो नमूना जनगणना २०७७ असारमा सम्पन्न भयो।<sup>१७</sup> कोभिड-१९ को महामारी र त्यसबाट बच्न गरिएको निषेधाज्ञा कालको यो नमूना जनगणनामा लक्ष्यभन्दा

<sup>१७</sup> नमूना जनगणनामा २०७६ फागुन र चैतमा गरी दुई चरणमा घर तथा घरपरिवार सूचीकरण र मुख्य प्रश्नावली तथा अन्त्यमा सामुदायिक प्रश्नावली गर्ने योजना थियो तर कोभिड-१९ महामारीका कारण तीन महिना पछि सन्थो। नमूनाका लागि सात प्रदेशका १४ जिल्लाका ५५ वडालाई ६० गणनाक्षेत्रमा विभाजन गरिएको थियो।

आधा मात्र सर्वेक्षण गर्न सकिने अनुमान विभागको थियो । तर तोकिएको ११ हजार छ सय १० घरपरिवारमध्ये करीब १० हजार घरपरिवारमा सर्वेक्षण सम्पन्न भयो । लकडाउन भएपछि शहरी क्षेत्रका मानिसहरू आ-आफ्नो गाउँ फर्किएकोले भाडामा बस्नेको विवरण सङ्कलन गर्न भने नसकिएको बताइयो ।<sup>१८</sup> नमूना जनगणनामा १५ सुपरिवेक्षक, ६० गणक र ४७ प्रशासनिक कर्मचारी गरी जम्मा १२२ जना संलग्न थिए । ६० गणकमध्ये १५ जनाले ट्याबलेटको प्रयोग गरेका थिए भने अन्यले कागजमा आधारित प्रश्नावली भरेका थिए ।

नमूना जनगणनापछि मुख्य गणनाका लागि प्रश्नावलीमा ठूलो परिवर्तन गरिएको छैन । मुख्य प्रश्नावलीमा केही शब्द हेरफेर गरियो र अस्पष्ट वाक्यांशलाई स्पष्ट पारियो । उदाहरणका लागि, नमूना जनगणनामा पारिवारिक खण्डको प्रश्न २ मा “तपाईंको परिवारले प्रयोग गरेको घरको जग कस्तो छ?” भनेर सोधिएको थियो । मुख्य प्रश्नावलीमा भने “तपाईंको परिवारले प्रयोग गरेको घरको जग के ले बनेको छ ?” भनेर सोधिएको छ । यस्तै सामान्य परिवर्तन पारिवारिक खण्डका प्रश्न ३ र ४ मा पनि गरिएको छ । व्यक्तिगत खण्डको आर्थिक क्रियाकलापसम्बन्धी विवरण मापन गर्ने प्रश्नहरूमा भने केही परिवर्तन गरिएको छ ।<sup>१९</sup> नमूना जनगणनाको प्रश्न ३१ मा सोधिएको छ “... [नाम]...ले गत ७ दिनमा कम्तीमा एक घण्टा भए पनि मुख्यतः कस्तो प्रकारको आर्थिक काममा संलग्न हुनुभयो ?” उत्तरमा तलब-ज्याला, गैरकृषि व्यवसाय, कृषि-खेतीपाती र आर्थिक काम नगरेको विकल्प दिइएको छ । मुख्य प्रश्नावलीमा यो प्रश्न बदलिएको छ । प्रश्नमा “... [नाम]...ले गत १२ महिनामा सबै किसिमको आमदानी हुने वा नहुने आर्थिक काम जम्मा कति महिना गर्नुभयो ।” उत्तरका लागि विकल्प दिइएको छ: “६ महिना वा सोभन्दा बढी, ३ महिना वा सोभन्दा बढी तर ६ महिना भन्दा कम, ३ महिना भन्दा कम र कुनै पनि आर्थिक काम नगरेको” । साथै गणकका लागि नोट राखिएको छ: “परिवारको खेतीपाती, व्यवसाय वा जुनसुकै आर्थिक क्रियाकलापमा पूर्ण वा आंशिक सहयोग गरेको भए समावेश गर्ने” ।

## गणक - सुपरिवेक्षक प्रशिक्षण

तथ्याङ्कको गुणस्तर गणक र सुपरिवेक्षकहरूको सीप, क्षमता र दक्षतामा भर पर्ने भएकाले तिनलाई प्रशिक्षण अति आवश्यक हुन्छ । केन्द्रीय तथ्याङ्क विभागले तालिम तथा प्रशिक्षणका लागि गणना निर्देशिका, सुपरिवेक्षक निर्देशिका, प्रशिक्षण पुस्तिका तथा तालिम कार्यतालिका, जनगणना अधिकारी पुस्तिका, अन्य सन्दर्भ सामग्रीहरू, मल्टिमिडिया स्लाइड र कक्षागत प्रशिक्षणको लागि कक्षाकार्य अभ्यास प्रकाशन गरेको छ । तीमध्ये कतिपय प्रशिक्षण सामग्री राष्ट्रिय जनगणना २०७८ को वेबसाइटमा पनि छन् । तालिमका लागि सात वृत्तचित्र तयार पारी सार्वजनिक गरिएको छ ।<sup>२०</sup> तालिम सामग्रीमा जनगणनाको परिभाषा र कानूनी आधार, सुपरिवेक्षक वा गणकको काम, अन्तर्वार्तासम्बन्धी विषय, नक्साको प्रयोग, उत्तरका लागि तयार पारिएको कोड राखिएका महल र सबै प्रश्नको उद्देश्य, प्रश्न र उत्तरमा प्रयोग भएका शब्द-वाक्यांशको परिभाषाबारे जानकारी छ । लैङ्गिक समानता तथा सामाजिक समावेशितासम्बन्धी सन्दर्भ पुस्तिका पनि प्रकाशन गरेको छ । विभिन्न जातजाति, धर्म, वर्ग, अपाङ्गता आदिवारे गणना गर्दा के-कस्ता समस्या आइपर्न सक्छन् भन्नेबारे चर्चा गरिएको छ ।

केन्द्रीय तथ्याङ्क विभागले गणक र सुपरिवेक्षकलाई अभिमुखीकरण र तालिमका लागि तहगत विधि अपनाएको छ । पहिलो तहमा, राष्ट्रिय प्रशिक्षकहरू तयार पारी तिनलाई सातै प्रदेशस्तरका प्रशिक्षकलाई तालिम दिन लगाइन्छ । दोस्रो तहमा, प्रदेशस्तरको तालिम हुनेछ जसबाट गणक र सुपरिवेक्षकलाई तालिम दिने प्रशिक्षक तयार हुनेछन् । तेस्रो तहमा, जिल्ला र स्थानीय जनगणना कार्यालयस्तरमा गणक र सुपरिवेक्षकलाई तालिम सञ्चालन हुनेछ ।

## सरोकारवालासँग छलफल र परामर्श

प्रदेश र स्थानीय तहको जनसांख्यिक तथ्याङ्क तथा सूचकहरू पहिचान गर्नका लागि वातावरण बनाउन केन्द्रीय तथ्याङ्क विभागले शुरूआती चरणदेखि नै तीनै तहका सरकारका प्रतिनिधिहरूसँग छलफल गर्ने र परामर्श लिने गरिरहेको छ । त्यसै गरी विभिन्न राष्ट्रिय र अन्तर्राष्ट्रिय संघ संस्था, जातजाति, भाषिक, धार्मिक तथा

<sup>१८</sup> लामा, शान्ति । २०७७ । बन्दाबन्दीबीच नमूना जनगणना सकियो, खासै अवरोध भएन । गोरखापत्र, २१ असार । <https://gorkhapatraonline.com/national/2020-07-05-17900> मा उपलब्ध ।

<sup>१९</sup> नमूना जनगणनामा यी प्रश्न ३२ देखि ३८ सम्म छन् भने मुख्य प्रश्नावलीमा ३१ देखि ३७ सम्म ।

<sup>२०</sup> सुपरिवेक्षक प्रशिक्षण सामग्री <https://censusnepal.cbs.gov.np/Home/Details?tpid=8> मा उपलब्ध ।

लैङ्गिक अल्पसंख्यक समुदायका प्रतिनिधिहरूसँग पनि यसले अन्तर्क्रिया गरेको थियो।<sup>२१</sup> ती विभिन्न समुदायका प्रतिनिधिले यस्ता छलफलमा आफूले राखेका कतिपय माग सम्बोधन नभएकोमा भने असन्तोष व्यक्त गरेको पाइयो। तथ्याङ्क विभागले गरेको छलफलमा सहभागी एक प्रतिनिधिले भने, “जातीय संघ-संस्था र तथ्याङ्क विज्ञहरूसँग तथ्याङ्क विभागले छलफल गर्ने, बैठक राख्ने त गर्छ। तर ती बैठकहरू उसले आफ्नो योजना र तयारी सुनाउने माध्यम जस्तो मात्र भएका छन्। विभिन्न सरोकारवाला संस्थाहरूले दिएका सुझावहरूको सुनुवाइ हुँदैन। छलफलका लागि छलफल हुने ती बैठक कर्मकाण्डी किसिमका छन्।”

### सूचना प्रवाह र नागरिक तहमा जनचेतना

केन्द्रीय तथ्याङ्क विभागले राष्ट्रिय जनगणना २०७८ लाई ‘मेरो गणना, मेरो सहभागिता’ नारा राखेर सूचना प्रवाह तथा प्रचारप्रसार गरिरहेको छ। सम्पूर्ण गतिविधिको सहजीकरणका लागि केन्द्रीय तथ्याङ्क विभाग, जनसंख्या शाखाका निर्देशक संयोजक हुने सञ्चार तथा प्रचारप्रसार कार्यसमूह छ।<sup>२२</sup> केन्द्रीय तथ्याङ्क विभागका साथसाथै प्रदेश तथा जिल्लास्तरका जनगणना कार्यालयहरूले पनि प्रचारप्रसारको काम गर्छन्। सूचना प्रसारका लागि विभागले जनगणना विशेष वेबसाइट निर्माण गरेको छ। श्रव्यदृश्य सूचना सामग्री प्रसारणको लागि जनगणनाको युट्यूब च्यानल छ जसमा जनगणनासम्बन्धी समाचार, अन्तर्वार्ता तथा विभिन्न भाषाभाषिकामा अनुदित सूचना सामग्रीहरू राखिएका छन्। सामाजिक सञ्जालमा जोडिन फेसबुक पेज र ट्वीटर ह्याण्डल पनि बनाइएको छ।<sup>२३</sup> जिज्ञासा एवं सुझावहरू दिन निःशुल्क टोल फ्रि नम्बर (११७८) को व्यवस्था छ। टोल फ्रि सेवामा कार्यरत एक कर्मचारीले दैनिक दर्जना कल

<sup>२१</sup> छलफल र अन्तर्क्रियाबाट आएका निचोड सम्मिलित प्रतिवेदन “राष्ट्रिय जनगणना २०७८: तहगत सहकार्य, समन्वय र सहयोग अध्ययन प्रतिवेदन” केन्द्रीय तथ्याङ्क विभागले प्रकाशन गरेको छ।

<sup>२२</sup> सो कार्यसमूहमा विभागकै प्रकाशन, वितरण तथा पुस्तकालय शाखा र जनसंख्या शाखाका दुई तथ्याङ्क अधिकृत र एक मिडिया विज्ञ गरी तीन सदस्य रहन्छन्।

<sup>२३</sup> जनगणना वेबसाइट: <https://censusnepal.cbs.gov.np>, फेसबुक पेज: <https://www.facebook.com/Censusnepal-100119991821399/>, जनगणनाको ट्वीटर ह्याण्डल: @CensusNepal, जनगणनाको युट्यूब च्यानल: <https://www.youtube.com/channel/UCoidjNDWNJkg-RbfYrg1Vjg>

आउने र धेरैजसोले गणक तथा सुपरिवेक्षक छनोट र तालिमसम्बन्धी जिज्ञासा राख्ने गरेको बताए। दूरसञ्चार सेवा प्रदायकहरूसँगको समन्वय, सहकार्य तथा सहयोगमा टोल फ्रि सेवालार्इ प्रादेशिक तथा जिल्ला कार्यालयसम्म विस्तार गर्ने साथै बल्क एसएमएस, इमेल तथा वेबच्याट, मोबाइल फोनमा रिड टोन (CRBT) आदिमार्फत सूचना तथा जानकारी पठाउने योजना गरिएको छ।

जनगणनाबारे श्रव्य दृश्य सामग्री १३ भाषामा तयार पारिएको छ। बालबालिका र ज्येष्ठ नागरिक लक्षित श्रव्य दृश्य सामग्री पनि छ।<sup>२४</sup> जनगणनाबारे सूचना प्रवाह र प्रचार प्रसारका लागि कतिपय संघसंस्था, गैरसरकारी निकाय र समुदायले पनि आफ्नो तवरबाट विभिन्न गतिविधि गरिरहेका छन्। लक्षित समुदायको प्रतिनिधित्व गर्ने ती संघ-संस्थाहरूले उत्तरदाताले गणकलाई कस्तो उत्तर दिने भन्नेसम्मका अभियान चलाइरहेका छन्। विभागले जारी गर्ने सूचना प्रवाह काठमाडौँ केन्द्रित भन्दै स्थानीय तवरबाट जनगणनामा सहभागी भई सही तथ्याङ्क दिन रेडियो, टिभी, पर्चा, पम्प्लेट, भित्तेपात्रो आदिको मध्यमबाट समुदायमा आह्वान गरिएको छ। तथ्याङ्क सङ्कलनका लागि गणक तथा सुपरिवेक्षकहरूलाई सहयोग गर्न, अनुगमन गर्न सम्बन्धित समुदायको प्रतिनिधित्व गर्ने संघसंस्था, थारू आयोग, मधेसी आयोग, मुस्लिम आयोगजस्ता संस्थाले स्वयंसेवकहरू पनि खटाउने तयारी गरेको बताए। यसबाहेक विभिन्न सभा-सम्मेलन, गोष्ठी, छलफल, बैठक आदि पनि आयोजना गरिएका छन्।

### ३.२. गणना र गणनापश्चातका क्रियाकलाप

तथ्याङ्क सङ्कलनपश्चात त्यसको प्रशोधन, जनगणनाको शुद्धता कतिको छ भनी केही नमुनाको आधारमा मापन गरिने गणनापछिको सर्वेक्षण (post-enumeration survey) र नतिजा प्रकाशनका क्रियाकलाप गरिन्छ। तथ्याङ्क प्रशोधनका लागि छुट्टै केन्द्र स्थापना गर्ने व्यवस्था विभागले गरेको छ। तथ्याङ्क प्रशोधनमा विशेष गरी कागजी प्रश्नावलीको विवरण प्रविष्टि, कोडिङ, इडिटिङ र प्रमाणीकरण (भेरिफिकेसन) गरिन्छ। प्रविष्टि प्रक्रियामा त्रुटि कम गर्न दोहोरो प्रविष्टिपछि परीक्षण गरेर तथ्याङ्कको प्रमाणीकरण गरिन्छ। कम्प्युटर प्रणालीबाट सङ्कलन गरिने तथ्याङ्क भने सोझै केन्द्रीय सर्भरमा स्टोर हुने हुनाले यसमा तथ्याङ्क प्रविष्टि र परीक्षणको

<sup>२४</sup> ती सामग्री <https://www.youtube.com/channel/UCoidjNDWNJkg-RbfYrg1Vjg/videos> मा उपलब्ध छन्।

दोहोरो झन्झट हुँदैन। जनगणना सञ्चालन निर्देशिकाअनुसार प्रविष्टि गरिएको रेकर्डमध्येबाट नमूना छनोटका आधारमा दोहोरो प्रविष्टि गर्ने भनिएको छ तर दोहोरो प्रविष्टिका लागि निश्चित नमूना संख्या र प्रस्ट मापदण्ड भने तोकिएको छैन। नमूनामा कति त्रुटि भेटिन्छन् भन्ने आधारमा परीक्षण गर्ने संख्या निर्धारण हुन्छ। जनगणना सञ्चालन निर्देशिकामा गणनापछि गरिने सर्वेक्षणबारे प्रस्ट व्यवस्था गरेको पाइएन। यसरी तथ्याङ्क प्रशोधन गरिएपछि नतिजा प्रकाशन गर्ने चरण शुरू हुन्छ। यसपछि प्रारम्भिक नतिजा प्रकाशन गर्ने, त्यसको केही समयपछि अन्तिम नतिजा प्रकाशन गर्ने, विषयगत र क्षेत्रगत प्रतिवेदन तयार पारी प्रकाशन गर्ने लगायतका क्रियाकलाप छन्। स्थानीय तहसम्म नै तथ्याङ्कको आवश्यकता र मागलाई सम्बोधन गर्न विभागले विभिन्न विषयमा छुट्टाछुट्टै प्रतिवेदन तयार गर्ने योजना बनाएको छ। अन्त्यमा विभागले सूक्ष्म तथ्याङ्क पनि प्रकाशन गर्ने योजना बनाएको छ।

## ४. जनगणनामा सहभागिता र सामाजिक विविधताको गणना

नेपालको सामाजिक विविधता, भाषा, जातजाति, धर्म, समुदाय र अन्य अल्पसंख्यक समुदायको गणना र प्राप्त तथ्याङ्क बहस र विवादको विषय बन्ने गरेको छ। पछिल्ला केही दशकमा बदलिएको राजनीतिक परिवेश सँगसँगै विभिन्न जातजाति र समुदाय संगठित भई आफ्नो पहिचान र समावेशिता खोज्ने क्रम पनि बढ्दो छ। सरोकारवालाहरूसँग जनगणनासम्बन्धी संवाद गर्ने क्रममा पनि फरक-फरक बुझाइ रहेको पाइयो। विशेष गरी जनजाति, दलित, मधेसी, मुस्लिम, अपाङ्गता भएका व्यक्ति लगायतका समुदायसँग आ-आफ्ना जाति तथा समुदायको गणना कम हुने हो कि भन्ने चासो र चिन्ता व्याप्त छ। यस्ता विभिन्न समुदायको मुख्य चासो लिङ्ग (अन्य लिङ्ग), जातजाति, धर्म, भाषा र अपाङ्गताबारेको प्रश्नमा केन्द्रित भएको पाइयो। त्यसै गरी स्थानीय संस्कृतिबारे गणक र सुपरिवेक्षकको चेतना, उनीहरूको प्रशिक्षण र तथ्याङ्क प्रशोधनसम्बन्धी विषयले पनि उनीहरूको ध्यान तानेको छ। विधिगत त्रुटि वा जनगणना कार्यमा संलग्न व्यक्तिहरूको सीमित बुझाइले गर्दा अल्पसंख्यक समुदायको सही तथ्याङ्क नआउने हो कि भन्ने उनीहरूले शंका गरेका थिए। यस्तो समुदायका प्रतिनिधिहरूले केन्द्रीय तथ्याङ्क विभागले आयोजना गरेका छलफल कार्यक्रममा सहभागी भई आफ्ना माग पनि अघि सारेका थिए।

मधेसी आयोग, थारू आयोग, किराँत राई यायोक्खा लगायतका केही समुदाय र संघसंस्था आफैले पनि तथ्याङ्क विभागका पदाधिकारीलाई निमन्त्रणा गरेर जनगणनासम्बन्धी छलफल कार्यक्रम गरेका थिए। आफ्नो समुदायको गणना सही होस् भन्ने हेतु सम्बन्धित समुदाय, संघ-संस्था र नागरिकस्तरमा पनि विभिन्न क्रियाकलाप गरिरहेको पाइयो। यी विविध संघ-संस्थाका क्रियाकलापले एकातर्फ सामुदायिक स्तरमा जनगणनासम्बन्धी चेतना बढाएको छ। अर्कोतर्फ, यी संघ संस्थाको नेतृत्व पंक्तिका क्रियाकलापले उत्तरदाताको जवाफ प्रभावित हुने देखिन्छ। मुख्यतया तल उल्लिखित विषयमा विवाद र आशंका व्याप्त थिए।

### जातजातिको गणना

समावेशीकरण र पहिचानका दृष्टिकोणले विभिन्न जातजातिको तथ्याङ्कको राजनीतिक महत्त्व छ। विभिन्न जातीय समुदायले विगतमा सही गणना नभएकाले आफ्नो समुदायको संख्या घटेको जिकिर गरेका छन्। यो विषय २०७८ को जनगणनामा पनि पेचिलो बनेको छ। मुख्य प्रश्नावलीको व्यक्तिगत खण्डको प्रश्न ७ ले जातजाति गणना गर्दछ। यस प्रश्नमा सोधिएको छ, “...[नाम]...को जात/जाति के हो?”। प्रश्न छोटो उत्तर आउने किसिमको छ। केन्द्रीय तथ्याङ्क विभागले जनगणना स्रोत पुस्तिकामा ‘जात’ र ‘जाति’ को व्याख्या गरेको छ र जातलाई हिन्दू धर्म वर्णाश्रम अन्तर्गतका विभिन्न समूह भनेको छ भने जातिलाई छुट्टै भाषा संस्कृति भएका जनजाति समूहलाई जनाएको छ।<sup>२५</sup> केही जनजाति अभियन्ता भने “जात” र “जाति” को यस्तो व्याख्यामा सहमत छैनन्। जातजातिलाई एउटै प्रश्नमा गभिएका कारण प्रश्न स्पष्ट नभएको उनीहरूको तर्क छ। “जातजाति” बारे गणक र उत्तरदाताको बुझाइले पनि गणनामा प्रभाव पार्ने देखिन्छ।

व्यक्तिको थरलाई उसको जात वा जातिसँग जोडेर हेर्ने चलनले गर्दा गणकले अनुमानका भरमा जातजातिको विवरण भरिदिने आशंका धेरैजसो सरोकारवालाको थियो। यस्तो अनुमानले गर्दा व्यक्तिको जात वा जाति स्पष्ट नहुने र कैयौँ जातजातिको गणना कमबेसी हुने चिन्ता धेरैले व्यक्त गरे। बाहुन-क्षेत्री, मधेसी, थारू, मुस्लिम,

<sup>२५</sup> केन्द्रीय तथ्याङ्क विभाग। २०७६। राष्ट्रिय जनगणना २०७८, नमूना (पाइलट) जनगणना २०७६। काठमाडौँ: केन्द्रीय तथ्याङ्क विभाग। <https://censusnepal.cbs.gov.np/Home/details?tpid=5&dcid=b38c6b94-edf7-4e6b-a946-d67cc6f1f20b&tfsid=17> मा उपलब्ध।



दलित समुदायका कतिपय थर साझा छन् । “तराई मधेस क्षेत्रका मिश्र, पाण्डे, शर्मा लगायतका थुप्रै थर पहाडी समुदायसँग मिल्ने हुँदा तथ्याङ्कमा मधेसी समुदायको संख्या कम आउन सक्छ । यसमा गणकहरू होशियार नभएमा जनगणनामा मधेसीहरूको तथ्याङ्क वास्तविक आउँदैन,” मधेसी आयोगका एक प्रतिनिधिले बताए । दलित आयोगका एक पदाधिकारीको पनि यस्तै चिन्ता थियो । उनका अनुसार कैयौं दलित थर गैर-दलितसँग मिल्छ । शहरी क्षेत्रमा दलितहरूले आफ्नो वास्तविक थर लुकाई गैर दलित थर लेखाउन ‘बाध्य’ भएकाले पनि दलितहरूको जनसंख्या जनगणनामा कम देखिने उनले बताए । “विगतका जनगणनामा दलितको जनसंख्या पहिलेभन्दा घटेको देखिएको छ तर दलित समुदायमा प्रजनन दर भने अन्य समुदायभन्दा बढी रहेको विभिन्न अध्ययनहरूले देखाउँछन् । दलितको संख्या घटेको देखिनुमा तथ्याङ्क सङ्कलन प्रक्रियामा हुने त्रुटि पनि जिम्मेवार छ,” भन्ने उनको दाबी छ । थारू आयोगका प्रतिनिधिका अनुसार थारूको पनि यस्तै समस्या छ । थारू आयोगले नेपालभरका थारू समूहहरूको थर सूचीकरण गरी विभागमा पठाउने तयारी गरेको आयोगका अध्यक्षले बताए । यस्तै मधेसी, मुस्लिम, राई, लिम्बू लगायतका समुदायका संघ संस्थाले आ-आफ्ना समुदायका थर सूचीकरण गरिरहेको बुझिन्छ । केही समुदायले त्यस्ता सूचीकृत थर केन्द्रीय तथ्याङ्क विभागलाई उपलब्ध गराइसकेको बताए । यसरी थर, जात र जातिको परिभाषा र त्यसको भिन्नताबारे हुने अलमलले कुनै जातजातिको अधिक गणना हुने र कुनैको कम गणना हुन सक्ने देखिन्छ । गणकहरू यसबारे स्पष्ट भई सही गणना गरे पनि परिभाषामा रहेको अस्पष्टताले तथ्याङ्कमा शंका भने उत्पन्न भइराख्छ ।

कतिपय समुदायको धर्म, भाषा, संस्कृति, इतिहास, परम्परा र जातजातिको प्रश्नमा के लेखाउने भन्ने विषयमा ती समुदायका सबैमा समान बुझाइ नहुँदा पनि जातजातिबारे प्रश्न विवादित बन्ने गरेको छ । जस्तो कुलुङ समुदायमा कुलुङ लेखाउने वा राई लेखाउने भन्ने विषयमा एकमत छैन । कुलुङ र राईबीचको बहसबारे एक लेखकले भने “वि.सं. २०६८ को जनगणनामा ... अधिकांश कुलुङ राईहरूले जात वा जातिको महलमा कुलुङमात्रै नलेखेर ‘कुलुङ राई’ लेखेका हुनाले कुलुङ जातिको सही तथ्याङ्क आएन ... ‘कुलुङ राई’ वा ‘राई’ लेख्नेहरूको जनसंख्या राईमा गाभियो... आगामी जनगणनामा अरू (राई भन्नेहरू) ले जे लेखाए पनि हामी (कुलुङ) हरूले भने हाम्रो समुदाय (कुलुङ) लाई जनगणनाबारे बताउँदा वा प्रशिक्षित गर्दा अहिलेदेखि नै जातिको महलमा कुलुङ ‘राई’ वा ‘राई’ नलेखेर

‘कुलुङ’ मात्रै लेखौं-लेखाऊं भनी प्रशिक्षित गर्नुपर्छ ।”<sup>२६</sup> यस्तै बहस र विवाद अन्य जातजाति, भाषा र धर्ममा विद्यमान छन् । जनजाति अभियन्ता र नेतृत्वले आ-आफ्नै ढंगले कुन प्रश्नमा के उत्तर लेखाउने भन्ने अभियान चलाइरहेको पाइयो ।

स्थानीय युवालाई गणक र सुपरिवेक्षक बनाइएकाले त्यस क्षेत्रमा बसोबास गर्ने जात वा जाति र त्यहाँको भाषा संस्कृतिबारे ज्ञान हुने हुनाले सही गणनामा मद्दत पुग्ने आशा गरिएको छ । विगतका जनगणनामा सामुदायिक विद्यालयका शिक्षकहरूलाई परिचालन गर्दा स्थानीय भाषा, संस्कृतिको पर्याप्त जानकारी हुँदैनथ्यो र उनीहरूले कतिपय सूचना अनुमानको भरमा लेख्थे भन्ने जनजाति अभियन्ताको आरोप थियो । यसलाई समाधान गर्न तथ्याङ्क विभागले गणक र सुपरिवेक्षकको प्रशिक्षण सामग्रीमा पनि केही परिभाषा र व्याख्या गरेको छ । गणना पुस्तिकामा लेखिएको छ, “जात भन्नाले हिन्दू वर्णाश्रम अन्तर्गतका विभिन्न समूह ... उदाहरणका लागि ब्राह्मण, क्षेत्री, दशनामी, कामी, राजपूत, कायस्थ, मारवाडी,... आदि । जाति भन्नाले छुट्टै भाषा र संस्कार भएका जनजातिका विभिन्न समूह ... शेर्पा, लिम्बू, तामाङ... आदि ।”<sup>२७</sup> साथै उत्तर महलमा २०६८ जनगणनामा पहिचान गरिएको १२५ जातजाति र ‘अन्य’ का लागि संकेत (कोड) दिइएको छ ।

गणना पुस्तिकामा थरलाई जातजाति मान्न नहुने, उस्तै थर विभिन्न जातजातिको हुन सक्ने र अन्तरजातीय विवाह भई जन्मेका छोरा वा छोरीको जातजाति भिन्न हुन सक्ने पनि खुलाइएको छ । गणकलाई यी विषयबारे पर्याप्त अभिमुखीकरण तथा प्रशिक्षण दिइएमा जातजातिको विषयमा गणना प्रक्रियामा हुने त्रुटि धेरै हदसम्म कम गर्न सकिन्छ । यसपटकको जनगणनामा सामुदायिक प्रश्नावली पनि प्रयोगमा ल्याउने निर्णयले सम्बन्धित स्थानीय तह र वडामा बसोबास गरेका जातजाति समुदायहरूको जानकारी पनि प्राप्त हुने र पुनः परीक्षण गर्न सहयोग पुग्ने तर्क केही जनजाति अभियन्ताको थियो । तथ्याङ्कमा केही विसंगति फेला परेमा सामुदायिक प्रश्नावलीले जाँच र सच्याउन मद्दत पुग्ने राय केन्द्रीय तथ्याङ्क विभाग र जनजाति अभियन्ता दुवैको थियो ।

<sup>२६</sup> कुलुङ, निनाम ‘मंगले’ । २०७८ । जनगणना-२०७८ र कुलुङ जातिको अवस्था । *कारोबार*, ३ वैशाख । <https://www.karobardaily.com/news/135267> मा उपलब्ध ।

<sup>२७</sup> केन्द्रीय तथ्याङ्क विभाग । २०७६ । *राष्ट्रिय जनगणना २०७८, नमूना (पाइलट) जनगणना २०७६* । काठमाडौं : केन्द्रीय तथ्याङ्क विभाग । <https://censusnepal.cbs.gov.np/Home/etails?tpid=5&dcid=b38c6b94-edf7-4e6b-a946-d67cc6f1f20b&tfsid=17> मा उपलब्ध ।

## भाषाको गणना

विगतका जनगणनामा नेपालमा बोलिने-लेखिने भाषाहरूको संख्या निकै तलमाथि हुने गरेको छ। २००९/०११ मा ४४, २०१८ मा ३६, २०२८ मा १७ र २०३८ मा १८ भाषा रेकर्ड गरिएको थियो। तर २०४६ को राजनीतिक परिवर्तनपछि भने भाषाको लगातार संख्या बढ्दै गएको छ। २०४८ को जनगणनामा ३१, २०५८ मा ९२ र २०६८ मा १२३ भाषाको पहिचान भएको थियो। साथै भाषा आयोगको पछिल्लो प्रतिवेदनमा थप आठ भाषा समावेश गरिएकाले अहिले नेपालमा १३१ भाषा रेकर्डमा छन्।<sup>२८</sup> जनजाति संगठनका अधिकांश अभियन्ताको रायअनुसार अल्पसंख्यक समुदायको बोलीचालीको भाषा उत्पीडनमा परेको छ।

२०७८ को जनगणनामा मुख्य प्रश्नावलीको व्यक्तिगत खण्डको प्रश्न नम्बर ८, ९ र १० मा भाषाका प्रश्न छन्। तिनमा व्यक्तिको क्रमशः पुर्खाको भाषा, मातृभाषा र दोस्रो भाषाबारे सोधिएको छ। साथै भाषाको महलमा १२३ संकेत र एक 'अन्य (...) खुलाउने' भन्ने छ। २०६८ जनगणनामा मातृभाषा र दोस्रो बोलिने भाषामात्र सोधिएको थियो भने अहिले पुर्खाको भाषा पनि सोधिएको छ। थपिएको प्रश्नको उद्देश्य र उपादेयतामा नै विभिन्न जनजाति समुदायका संघ संस्थाले शंका व्यक्त गरेका छन्।

केन्द्रीय तथ्याङ्क विभागले भने भाषा आयोगको सुझाव र सल्लाहअनुसार ती प्रश्न राखिएको जनाएको छ। भाषा आयोगको तर्कअनुसार नेपालमा धेरै समुदायले आफ्नो पुर्खाको भाषा बोल्न छोडिसकेको र भाषा लोप भएको स्थिति पत्ता लगाउन यो प्रश्नले मद्दत गर्नेछ। आयोगका एक पदाधिकारीका अनुसार विगतका जनगणनामा भाषासम्बन्धी तथ्याङ्कमा मातृभाषा धेरैले बोल्न छोडिसकेको वा अन्तरपुस्तामा मातृभाषा लोप भैसकेको तर तथ्याङ्कमा त्यस्तो भाषा बोल्नेको संख्या पनि देखिने गरेको हुँदा यस्तो प्रश्न राखिएको हो। केन्द्रीय तथ्याङ्क विभागले भाषा आयोगले ११ जना भाषा वैज्ञानिकको रायबमोजिम सो प्रश्न समावेश गर्न सुझाव दिएको बतायो। कुन जातजातिको पुर्खाको भाषा के थियो, परिवारमा कुन भाषा मातृभाषाको रूपमा प्रयोग हुन्छ र दोस्रो बोलिने भाषा के हो भन्ने तथ्याङ्कले कुन कुन भाषा लोप भैसके, कुन मातृभाषा कुन दरमा घटिरहेको वा बढिरहेको छ र दोस्रो बोलिने भाषा कुन हो भन्ने

<sup>२८</sup> भाषा आयोग। २०७७। भाषा आयोगको वार्षिक प्रतिवेदन (चौथो): २०७६ श्रावणदेखि २०७७ आषाढ मसान्तसम्म। काठमाडौं: भाषा आयोग।

तथ्याङ्क प्राप्त हुन्छ र भाषा संरक्षण र संवर्द्धनसम्बन्धी नीति नियम बनाउन सकिन्छ भन्ने राय भाषा आयोगको छ।

जनजाति संघसंस्थाका प्रतिनिधिहरूमा भने "पुर्खाको भाषा" बारे बुझाइ फरक पाइयो। जनजाति महासंघका एक केन्द्रीय सदस्यले पुर्खाको भाषाको प्रश्न राख्नुमा शंका गर्दै भने, "पुर्खाको भाषामा संस्कृत भाषाको उत्तर आउने अपेक्षा तथ्याङ्क विभागले गरेको हुन सक्छ। त्यसपछि यसले भविष्यमा संस्कृत भाषा पढाइ र पाठ्यक्रमको व्यवस्था गर्न सजिलो होस् भन्ने उद्देश्य हुन सक्छ।" जनसंख्या अध्ययन केन्द्रीय विभाग, त्रिभुवन विश्वविद्यालयका एक जनसंख्याविद्वले पनि यस्तै शंका व्यक्त गरे। उनले भने, "जनगणनाको प्रश्नावलीमा पुर्खाको भाषा भनेर राखिएको प्रश्नमा अन्य धेरै सरोकारवालाको जस्तै मेरो पनि संशय छ। यसको लुप्त उद्देश्य संस्कृत भाषालाई पुर्खाको भाषा मान्नेको तथ्याङ्क देखाएर यसलाई कामकाजी भाषा बनाउने र विद्यालयहरूमा अनिवार्य विषय बनाउने देखिन्छ।" किरात याक्थुङ चुम्लुङ, किरात राई यायोक्खा र नेपाल तामाङ घेदुङलगायत विभिन्न जनजाति संगठनका सदस्यहरूले पनि यस्तै शंका व्यक्त गरे। नेपाल तामाङ घेदुङका प्रतिनिधिले "पुर्खाको मात्रै होइन, दोस्रो भाषा पनि किन सोध्ने? त्यसोभए तेस्रो, चौथो पनि सोध्ने होला," भन्ने तर्क राखे। नेपालमा लामो समयदेखि सरकारी कामकाजको भाषा नेपाली भएकाले दोस्रो बोलिने भाषामा लगभग सबै जातजातिमा नेपाली भाषा उल्लेख हुने सम्भावना अधिक छ। यसरी प्रश्नावलीमा पुर्खाको भाषाको प्रश्न समावेश भएपछि जनजाति अभियन्ताले प्रतिक्रिया स्वरूप यी प्रश्नमा गैर नेपाली भाषा लेखाउने नागरिक तहमा अभियान चलाइरहेका छन्। यस्तो अविश्वास र बहसले भाषासम्बन्धी तथ्याङ्कलाई कसरी प्रभावित गर्छ चासोको विषय हुनेछ।

अर्कोतर्फ, कतिपय भाषा एक-अर्कासँग मिल्दाजुल्दा भएकाले भाषाको वर्गीकरणसम्बन्धी पनि समस्या र विवाद पाइयो। भाषा आयोगको पछिल्लो (२०७७ मा प्रकाशित) प्रतिवेदनले आठ ओटा थप नयाँ भाषा अस्तित्वमा रहेको भनी उल्लेख गरेको छ।<sup>२९</sup> यीमध्ये एउटा भाषा कैलाली र कञ्चनपुरमा बोलिने "राना थारू" पनि हो। तर थारू अभियन्ताले यसलाई थारू भाषामा उल्लेख नगरी छुट्टै भाषामा किन राखियो भनी प्रश्न गरेका छन्। यसलाई केही थारू अभियन्ताले थारू समुदायलाई 'टुक्र्याउने खेल' मानेको तर राना थारू समुदायका अभियन्ता भने आफ्नो भाषाले पहिचान पाएकोमा खुशी भएको थारू आयोगका एक पदाधिकारीले बताए।

<sup>२९</sup> भाषा आयोग। २०७७। भाषा आयोगको वार्षिक प्रतिवेदन (चौथो): २०७६ श्रावणदेखि २०७७ आषाढ मसान्तसम्म। काठमाडौं: भाषा आयोग।

कतिपय जाति र समुदाय मातृभाषा र पुर्खाको भाषाको प्रश्नमा अल्मलिन सक्नेबारे पनि केही उत्तरदाताले जोड दिए। मधेसी आयोगका एक सदस्यले भने, “तराई-मधेसका जिल्लामा मुस्लिम समुदायले मैथिली वा भोजपुरी बोले पनि तथ्याङ्कमा उर्दू भाषी भनेर लेखाएको पाइन्छ। प्रदेश २ का मैथिली बोल्ने थारूहरू पनि आफ्नो भाषाको महलमा थारू भाषा लेखाउँछन्।” यस्तो जटिल अवस्थामा पुर्खाको भाषा र मातृभाषाको प्रश्नले उत्तरदाता अल्मलिने सम्भावना छ। दोस्रो बोलिने भाषासम्बन्धी प्रश्नमा पनि बहुभाषी उत्तरदाता भएमा कुन भाषा प्राथमिकतामा राख्ने भन्ने जटिलता छ। कुल थारू जनसंख्याभन्दा थारू भाषा बोल्ने संख्या कम रहेको बताउँदै थारू आयोगका सदस्यले भने, “नेपालको पूर्वी तराईमा थारूले बोल्ने भाषा मैथिली उल्लेख गरिएकोले विगतका जनगणनाहरूमा थारूहरूको जनसंख्या भन्दा थारू भाषा बोल्नेको संख्या कम देखियो। कतै मैथिली भाषीहरूको संख्या बढी देखाउन यसो गरिएको हो कि भन्ने शंका छ।”

### धर्मको गणना

धर्मको गणनामा अल्पसंख्यक धार्मिक समूह र हिन्दू धर्म मान्ने समूहबीच विवाद र शंका देखिन्छ। अल्पसंख्यक धर्मावलम्बीले आफ्नो धार्मिक पहिचानमा जोड दिइरहेका छन् भने अर्कोतर्फ, हिन्दू धार्मिक समूहले आफ्नो संख्यात्मक बाहुल्यतामा कमी देखिने भय पनि व्यक्त गरेका छन्। शंका र भयका बीच ती धार्मिक समूहहरूले नागरिक तहमा आ-आफ्ना समुदायमा धर्म उल्लेख गराउन सामुदायिक अभियान चलाएका छन्।

धरानका एक नागरिकले ‘हिन्दू धर्म टुक्र्याउने नियत राखेर’ जनगणनाको प्रश्नावली तयार गरिएको भनी गणना फारम नै बदर गर्नुपर्ने मागसहित सर्वोच्च अदालतमा मुद्दा दायर गरेका छन्। उनका अनुसार यस प्रश्नको महलमा राखिएका “प्रकृति” र “अन्य (खुलाउने)” भन्ने विकल्पहरूको नियत हिन्दू धर्मावलम्बी संख्या थोरै देखाउने हो।<sup>३०</sup> अर्कोतर्फ, विभिन्न समुदायका नेतृत्व वर्गले आफ्नो समुदायका सदस्यलाई धर्मको महलमा निश्चित उत्तर लेखाउन अभियान चलाएका छन्। चितवनका गुरुङ समुदायले, “पछिल्लो समय धर्म परिवर्तन गर्ने क्रम बढ्दै गएको र बोन धर्म लोप हुँदै

गएको” भनी जनगणनामा गुरुङको धर्म “बोन” लेखाउने अभियान स्वरूप अन्तर्क्रियात्मक कार्यक्रम र प्रचारप्रसार गरेका छन्।<sup>३१</sup> प्रदेश १ का पहाडी जिल्लामा राई, लिम्बू समुदायका अभियन्ताहरूले पनि धर्म के बताउने भनी अभियान चलाएका छन्। जनजाति र अल्पसंख्यक समुदायका कतिपय प्रतिनिधिले विगतका जनगणनामा हिन्दू धर्म मान्ने धेरै देखाउने प्रयास भएको र जनजाति तथा अन्य धर्मावलम्बीलाई पनि विभिन्न तरिकाले हिन्दू धर्ममा समावेश गरेको आरोप लगाए। जनजाति संघ संगठनका अन्य केही प्रतिनिधिले भने धर्मसम्बन्धी प्रश्नमा उत्तरदाताले ‘स्वतन्त्र’ भई उत्तर दिन सक्ने र त्यसलाई प्रभाव नपार्ने बताए भने केहीले गैर हिन्दू धर्म लेखाउने अभियान चलाएका छन्। थारू आयोगका एक प्रतिनिधिले धर्मको विषयमा व्यक्तिहरू आफ्नो विवेक प्रयोग गर्न स्वतन्त्र भएको बताए।

### लैङ्गिक तथा यौनिक अल्पसंख्यकको गणना

व्यक्तिको लैङ्गिक तथा यौनिक पहिचान संवेदनशील विषय हो। शारीरिक वा लैङ्गिक भिन्नताका कारण विभेद र हिंसा समाजमा व्याप्त छ। त्यसैले लैङ्गिक अल्पसंख्यकहरूको तथ्याङ्क सङ्कलन त्यति सजिलो छैन। गणक र सुपरिवेक्षकसँग उत्तरदाता खुल्न पनि नचाहने वा गणक-सुपरिवेक्षक पनि असंवेदनशील भइदिन सक्ने हुनाले पनि तिनको तथ्याङ्क वास्तविकभन्दा कम आउन सक्छ। गोपनीयताको पक्षलाई पर्याप्त ध्यान नदिएमा प्राप्त तथ्याङ्क दुरुपयोग हुने सम्भावना उत्तिकै रहन्छ।<sup>३२</sup>

नेपालका यौनिक अल्पसंख्यक र पारलैङ्गिक समूहका अभियन्ताले २०७८ को जनगणनाले “लैङ्गिकता” (Gender) र “यौनिकता” (sexual preference) को भिन्नता जनगणनाले छुट्ट्याउन नसकेको र “जबरजस्ती” “अन्य लिङ्गी” भनेर पहिचान गराएकोमा असन्तोष व्यक्त गरेका छन्।<sup>३३</sup> लैङ्गिक तथा अल्पसंख्यकको गणनाका

<sup>३१</sup> रासस । २०७७ । गुरुङहरूले जनगणनामा बोन धर्म लेखे । अनलाइनखबर, ५ साउन । [www.onlinekhabar.com/2020/07/883012](http://www.onlinekhabar.com/2020/07/883012) मा उपलब्ध ।

<sup>३२</sup> Cooley, Lawrence. 2019. LGBT Activism and the Census: A Battle Half-won? *LSE Blog*, 11 February. Available at: <https://blogs.lse.ac.uk/gender/2019/02/11/lgbt-activism-and-the-census-a-battle-half-won/>

<sup>३३</sup> Khadgi, Ankit. 2020. A Group of Activists Strives to End Forced Imposition of the Third Gender Label. *The Kathmandu Post*, 22 October. Available at: <https://tkpo.st/2ITDnNX>

<sup>३०</sup> रातोपाटी । २०७७ । जनगणना फारममा हिन्दू धर्म ‘टुक्र्याउन खोजेको’ भन्दै सरकारविरुद्ध मुद्दा । *रातोपाटी*, १ फागुन । <https://ratopati.com/story/167752/2021/2/13/jana-ganana-> मा उपलब्ध ।



लागि घरपरिवार सूचीकरण प्रश्नावलीमा “महिला”, “पुरुष” र “अन्य लिङ्गी” गरी तीन विकल्प छन्। २०६८ को जनगणनामा करीब १,५०० ले मात्र तेस्रो लिङ्गी भनेर पहिचान खुलाएका थिए। यी लैङ्गिक तथा यौनिक अल्पसंख्यक समुदायका धेरै व्यक्तिको पहिचान पुरुष वा महिला लेखाएको वा लेखाइदिएको हुनाले न्यून गणना भएको हुन सक्छ। २०७८ को गणनामा पनि सोही विधि प्रयोग गरिने हुँदा न्यून गणना हुने सम्भावना पनि उक्तिकै छ।

केन्द्रीय तथ्याङ्क विभागले “अन्य लिङ्गी” मा “महिला समलिङ्गी, पुरुष समलिङ्गी, द्विलिङ्गी, पारलिङ्गी र अन्तरलिङ्गी व्यक्तिहरू पर्दछन्” भनेर परिभाषित गरेको छ। विभागले यो समुदायको गणनाका लागि कानूनको परिभाषा नै प्रयोग गरेको छ।<sup>३४</sup> घरपरिवार सूचीकरण प्रश्नावलीमा मात्र लैङ्गिक तथा यौनिक अल्पसंख्यकको विवरण प्राप्त हुने प्रश्न समावेश गरिएको छ तर मुख्य प्रश्नावलीमा छैन। केन्द्रीय तथ्याङ्क विभागका अनुसार यसो गर्नुको कारण लैङ्गिक तथा यौनिक अल्पसंख्यक अधिकारकर्मीहरूसँगको सहमतिमा उनीहरूको कुल संख्या मात्र गणनाका लागि यो प्रश्न घर तथा घरपरिवार सूचीकरण फारममा मात्र समावेश गरिएको हो।<sup>३५</sup>

यौनिक अल्पसंख्यकको परिभाषा र प्रश्नावलीमा असहमति जनाउँदै क्वेर युथ ग्रुपले सार्वजनिक याचिकामार्फत आफ्ना माग प्रस्तुत गरेको छ। लैङ्गिक वर्गीकरण उल्लेख गरिएका प्रश्नहरूमा महिला र पुरुषका साथै ‘गैर-द्वयसांख्यिक र तेस्रो लिङ्गी’ विधा समावेश गरिनुपर्ने उनीहरूको माग छ। प्रश्नावलीको प्रश्न ४.४ ‘अक्सर बसोबास गर्ने व्यक्ति’ खण्डमा र लैङ्गिक समानता तथा सामाजिक समावेशी सन्दर्भ पुस्तिका भाग ३ को ३.२ मा उल्लेख भएका ‘अन्य लिङ्गी’ शब्दको परिभाषा त्रुटिपूर्ण भएको दाबी उनीहरूले गरेका छन्। यसको सट्टा ‘गैर-द्वयसांख्यिक र तेस्रो लिङ्गी’ शब्दावलीको प्रयोग गरी ‘महिला र पुरुष बाहेकका लैङ्गिक पहिचान भएका व्यक्ति’ भनी परिभाषित गरिनुपर्ने; यौनिक अभिमुखीकरण, लैङ्गिक पहिचान र यौनिक विशेषता (SOGIESC) सहितको तथ्याङ्क

<sup>३४</sup> सन् २०१२ मा गृह मन्त्रालयले LGBTIQ+ समुदायका व्यक्तिलाई नागरिकता दिँदा लिङ्ग “अन्य” भनी छुट्ट्याउन निर्देशन दिएको थियो। तर यो नेपालको संविधानको धारा १२ ले हरेक व्यक्तिले चाहेको लैङ्गिक पहिचान सहितको नागरिकता पाउने प्रावधान विपरीत रहेको सो समुदायका प्रतिनिधिले तर्क गरेका छन्।

<sup>३५</sup> केन्द्रीय तथ्याङ्क विभाग। २०७८। जनगणनाको ११० वर्ष (१९६८ देखि १९७८), राष्ट्रिय जनगणना २०७८: लैङ्गिक समानता तथा सामाजिक समावेशी सन्दर्भ पुस्तिका। काठमाडौँ: केन्द्रीय तथ्याङ्क विभाग। <http://censusnepal.cbs.gov.np/Home/Details?tpid=9> मा उपलब्ध।

निर्माणका लागि राष्ट्रिय जनगणना २०७८ सम्पन्न भएको पाँच वर्षभित्र छुट्टै सर्वेक्षण गरिनुपर्ने जस्ता माग पनि उनीहरूका छन्।<sup>३६</sup>

## अपाङ्गता भएका व्यक्तिको गणना

अपाङ्गता भएका व्यक्तिहरूको शिक्षा, स्वास्थ्य, रोजगारी, सामाजिक सुरक्षालगायत क्षेत्रमा राज्यले प्राथमिकता दिने वा साधन स्रोत र बजेट व्यवस्था गर्ने भएकाले तिनको सही तथ्याङ्क जरुरी छ। तर अपाङ्गता भएका व्यक्तिको गणना निकै जटिल भएको अपाङ्गता अधिकारक्षेत्रमा काम गर्ने केही अभियन्ताले बताए। समाजमा अपाङ्गतासम्बन्धी न्यून चेतना छ र अपाङ्गता भएका व्यक्तिप्रति नकारात्मक धारणाले तिनलाई बेवास्ता गरिएको छ। परिवारका सदस्यहरूले अपाङ्गतासम्बन्धी विवरण खुलेर बताउन हिचकिचाउँछन्। यसले गर्दा अपाङ्गता भएका व्यक्तिहरूको न्यून गणना हुने वा धेरै व्यक्ति छुट्टै सम्भावना अधिक छ।

जनगणनाको मुख्य प्रश्नावलीको प्रश्न नम्बर ३० मा “...[नाम]...लाई कस्तो प्रकारको अपाङ्गता छ?” भनी सोधिएको छ र उत्तरका लागि कुल १३ विकल्प दिइएको छ। तिनमा १२ प्रकारका अपाङ्गता समेटिएको छ।<sup>३७</sup> २०६८ देखि अटिज्म, अनुवंशीय रक्तश्राव आदि जस्ता अपाङ्गताका नयाँ विकल्प पनि समावेश गरिएको हो। अपाङ्गता भएका व्यक्तिबारे परिभाषा केही परिमार्जन गरिएको छ। तर उत्तरको वर्गीकरण र प्रश्नको बनोटको हिसाबले २०६८ र २०७८ को प्रश्नावलीमा तात्त्विक भिन्नता छैन। वैकल्पिक उत्तरहरूले गणक र उत्तरदातालाई अलमल्याउने जोखिम पनि छ। एकमात्र विकल्प छनोट गर्नुपर्ने भए पनि केही विकल्प एकअर्कासँग सम्बन्धित जस्ता देखिन्छन्। उदाहरणका लागि, एकै व्यक्तिलाई पनि ‘बहु-अपाङ्गता’, ‘बहिरा’, र ‘स्वर र बोलाइसम्बन्धी’ जस्ता धेरै विकल्पमा राख्न सकिन्छ।

अपाङ्गता प्रतिनिधित्व गर्ने संस्था र अपाङ्गता अधिकार अभियन्ताहरूले यस्तो किसिमको प्रश्नावलीले वास्तविक

<sup>३६</sup> क्वेर युथ ग्रुप। २०७८। राष्ट्रिय जनगणना २०७८ मा अन्य लिङ्गीको प्रावधानसम्बन्धी नागरिक समाजको मागपत्र। चेञ्ज डट ओआरजी, १० जेट। <https://bit.ly/2RIilGE> मा उपलब्ध।

<sup>३७</sup> विकल्पमा “अपाङ्गता नभएको” भन्ने एक विकल्प पनि छ। शारीरिक अपाङ्गता, बहिरा, सुस्तश्रवण, पूर्ण दृष्टिविहीन, न्यून दृष्टियुक्त, स्वर र बोलाइसम्बन्धी, श्रवण/दृष्टिविहीन, अनुवंशीय रक्तश्राव, अटिज्म, बौद्धिक अपाङ्गता, मनोसामाजिक अपाङ्गता र बहुअपाङ्गता उत्तरमा समावेश छन्।

अपाङ्गता भएका धेरै व्यक्ति छुट्टै बताए । एक अभियन्ताले जनगणनामा अन्तर्राष्ट्रिय स्तरमा प्रचलित वाशिङ्टन समूह प्रश्नहरू (Washington Group Questions) प्रयोग गर्नुपर्ने सुझाव केन्द्रीय तथ्याङ्क विभागलाई दिएको तर प्रयोग नगरिएको बताए ।<sup>३८</sup> विगतका जनगणनामा अपाङ्गता भएका व्यक्तिको वास्तविक तथ्याङ्क प्रतिबिम्बित हुन नसकेको राष्ट्रिय अपाङ्ग महासंघ नेपालको आरोप छ । २०६८ को जनगणनामा अपाङ्गता भएका व्यक्ति कुल जनसंख्याको २ प्रतिशतभन्दा कम थिए । तर राष्ट्रिय अपाङ्ग महासंघ नेपालले विश्व स्वास्थ्य संगठन र अन्य संस्थाहरूको अध्ययनको तथ्याङ्क देखाउँदै औसतमा विश्वभरमा अपाङ्गता भएका व्यक्तिहरूको जनसंख्या १० प्रतिशतभन्दा बढी भएको र नेपालमा औसतभन्दा निकै कम देखिनुमा अपाङ्गताको परिभाषा र गणना विधिमा त्रुटि रहेको जनाएको छ ।<sup>३९</sup> विकसित र कम आय भएका मुलुकमा अपाङ्गता भएका व्यक्तिको तथ्याङ्कमा निकै अन्तर रहने र यसो हुनुमा जनगणनामा अपाङ्गताको परिभाषा र अपाङ्गताबारे बुझाइमा फरक रहेको तर्क एक अपाङ्गता अधिकारकर्मीको थियो । उनले गणक-सुपरिवेक्षक र आम नागरिकमा अपाङ्गतासम्बन्धी चेतनाको कमी, बुझाइमा भिन्नता र सामाजिक सांस्कृतिक पक्ष लगायतका कारणले पनि अपाङ्गता भएका व्यक्तिको गणना कम हुने बताए ।

<sup>३८</sup> अपाङ्गता भएका व्यक्तिको गणनाका लागि केही उपयुक्त विधि र प्रश्नहरू प्रचलनमा रहेका छन् । संयुक्त राष्ट्रसंघ तथ्याङ्क आयोगअन्तर्गत अपाङ्गता भएका व्यक्तिको लागि वाशिङ्टन समूहले केही प्रश्न (छोटा - छ प्रश्न, लामा - ३५ प्रश्न) तयार पारेको छ । त्यस्तै मोडेल अपाङ्गता सर्वेक्षण प्रश्नहरू (संक्षिप्त संस्करणमा ३८ प्रश्न र विस्तृत संस्करणमा २९४ प्रश्न) छन् । यी प्रश्नावली उपयोग गर्दा अपाङ्गताको परिभाषा विस्तृत हुने र सही तथ्याङ्क सङ्कलन गर्न सकिने एक अभियन्ताको राय थियो । वाशिङ्टन समूह प्रश्नहरूको संक्षिप्त संस्करणमा छ ओटा मात्र प्रश्न भएकाले छोटो समयमा तथ्याङ्क सङ्कलन गर्न सकिने देखिन्छ भने अन्य प्रश्नहरू तुलनात्मक रूपमा लामो समय लाग्ने देखिन्छ । <https://www.ucl.ac.uk/epidemiology-health-care/which-one-use-washington-group-questions-or-model-disability-survey-0> केन्द्रीय तथ्याङ्क विभागका एक पदाधिकारीले “जनगणनाको सीमितताका कारण” यी प्रचलित प्रश्नहरूलाई उपयोग गर्न नसकिएको बताए ।

<sup>३९</sup> राष्ट्रिय अपाङ्ग महासंघ नेपाल । २०७७ । समावेशी जनगणना २०७८ । २४ मंसिर । <https://nfdn.org.np/समावेशी-जनगणना-२०७८/> मा उपलब्ध र Thapaliya, Mukti Prakash. 2016. A Report on Disability in Nepal 2016. Report submitted to Australian Himalayan Foundation (AHF), Sydney, Australia. Available at: [https://www.australianhimalayanfoundation.org.au/wp-content/uploads/2017/08/2016\\_Nepal\\_Disability\\_Report.pdf](https://www.australianhimalayanfoundation.org.au/wp-content/uploads/2017/08/2016_Nepal_Disability_Report.pdf)

अपाङ्गता भएका व्यक्तिको न्यून गणना हुने सम्भावनालाई कम गर्न राष्ट्रिय अपाङ्ग महासंघ नेपालले “राष्ट्रिय जनगणना २०७८ को पृष्ठभूमि र अपाङ्गता समावेशी तथ्याङ्क” नामक अन्तर्क्रिया गरेको थियो । केन्द्रीय तथ्याङ्क विभागका एक पदाधिकारीले अपाङ्गता भएका व्यक्तिको सही गणना गर्न विभागले महासंघ र अन्य सम्बन्धित संघसंस्थासँग समन्वय गरेको, सबै तहमा तालिमका लागि अपाङ्गतासम्बन्धी एउटा छुट्टै प्रशिक्षण सत्र तयार गरेको, र अपाङ्ग मैत्री सञ्चार सामग्रीहरूको प्रयोग गरी सही सूचना सङ्कलन गर्न कोशिस गरेको उक्त कार्यक्रममा बताए । गणक र सुपरिवेक्षकलाई दिइने प्रशिक्षणमार्फत अपाङ्गतासम्बन्धी प्रश्न र प्रयोग गरिएको ढाँचामा रहेका सीमिततालाई सम्बोधन गर्न, अपाङ्गतासम्बन्धी नकरात्मक सोच र पूर्वाग्रहलाई सम्बोधन गरी सही तथ्याङ्क सङ्कलन गर्न खोजेको देखिन्छ । तालिम सामग्री र सन्दर्भ पुस्तिकामा अपाङ्गतासम्बन्धी विवरण सङ्कलन गर्न सामाजिक र सांस्कृतिक कारणले कठिन हुने भएकाले अपाङ्गताका १२ ओटै वर्गीकरणलाई पहिचान गर्दा विशेष ध्यान दिनुपर्नेमा जोड दिएको छ । अपाङ्गतासम्बन्धी सिधा प्रश्न सोध्दा सही उत्तर नआउने सम्भावना भएकाले गणक र सुपरिवेक्षकलाई अप्रत्यक्ष तरिकाले प्रश्न सोध्न अभिमुखीकरण गर्न खोजेको देखिन्छ । तर २०६८ र २०७८ का प्रश्नमा तात्विक भिन्नता नभएकाले अपाङ्गता भएका व्यक्तिको गणना पहिलेभन्दा फरक नहुन सक्छ । अझ प्रश्नको बनोट र अपाङ्गतासम्बन्धी विकल्पहरू गणक र उत्तरदाताले सहज तरिकाले नबुझेमा वा बहुअपाङ्गता भएका व्यक्तिबारे अलमल भएमा पनि यथार्थ विवरण नआउन सक्छ ।

## ५. निष्कर्ष

जनगणना एकै समयमा राष्ट्रव्यापी रूपमा गरिने हुनाले यो निकै जटिल र खर्चिलो प्रक्रिया हो । यसको पूर्वतयारीदेखि, तथ्याङ्क सङ्कलन र प्रशोधनसम्मका कामका लागि निकै ठूलो बजेट र मानवीय स्रोत, गणक, सुपरिवेक्षक परिचालन गर्नुपर्छ । नेपालको पछिल्ला केही जनगणनाले अन्तर्राष्ट्रिय विधि र प्रक्रियालाई आधार बनाएको छ । केन्द्रीय तथ्याङ्क विभागले पूर्वतयारीका चरणदेखि नै विभिन्न सरोकारवालासँग छलफल गर्ने, नेपाल सरकार, विभिन्न मन्त्रालय, संघसंस्था र अन्य सरोकारवालाहरूका अपेक्षा पनि सम्बोधन गर्ने कोशिस गरेको छ । सरोकारवालाका अपेक्षा पूरा गर्नुपर्ने ‘दबाव’ का कारण पनि केन्द्रीय तथ्याङ्क विभागले प्रश्नावलीमा धेरै विधाका प्रश्नहरू समावेश गरेको छ । यसैकारण मुख्य प्रश्नावली निकै लामो

बन्न पुगेको छ । यसरी धेरैभन्दा धेरै विषय समेट्ने प्रयास गर्दा प्रश्नावली बोझिलो पनि हुन्छ । अनि धेरै विषयवस्तुले गर्दा बुझाइमा एकरूपता नआउन सक्छ । प्रश्नावली जटिल भएमा एकातर्फ सरोकारवालाले शंकाको दृष्टिले हेर्ने सम्भावना हुन्छ भने, फारम भर्ने क्रममा गणक-गणक बीच र सुपरिवेक्षक वा उत्तरदाताबीचमा पनि एकरूपता नहुन सक्छ । यसले सही तथ्याङ्क सङ्कलनमा असर पार्न सक्छ । निकै लामो प्रश्नावली भएमा वा प्रश्नावलीका शब्दावली, वाक्य अस्पष्ट भएमा सही तथ्याङ्क प्राप्त गर्न झन कठिन हुन सक्छ । यसैले न्यूनतम र अति आवश्यक प्रश्नहरू मात्र समावेश भएमा गुणस्तरीय तथ्याङ्क सङ्कलन हुन्छ । साथै यसले समय र खर्च पनि बचाउँछ ।

जनगणनालाई सबैजसो सरोकारवाला, संघसंस्था, समुदाय, वर्ग, जातजाति, धार्मिक समुदाय, र अल्पसंख्यक समूहले निकै चासोका साथ हेर्दै आफ्ना सरोकार र मुद्दा उठाएका छन् । केन्द्रीय तथ्याङ्क विभागले सरोकारवालसँग छलफल गरी उनीहरूका धेरैजसो

मुद्दा सम्बोधन गरेको बताएको छ । तर अझै पनि केही संघसंस्था, जातजाति र अल्पसंख्यक समुदायका प्रतिनिधिले भने संस्थागत संरचना, विधि र प्रक्रियाका साथै प्रश्नावली, जातजातिको वर्गीकरण, लैङ्गिकता, भाषा र धर्मसम्बन्धी प्रश्नमा आलोचना पनि गरेका छन् । जनजाति संघसंस्था र अभियन्ताले सामुदायिक सचेतना अभियानलगायत विभिन्न गतिविधि सञ्चालन गरिरहेका छन् । यी अभियान जनगणनासम्बन्धी सामुदायिक सचेतना जगाउने उद्देश्य राखेका छन् । तर भाषा, जातजाति र धर्मको गणना सामुदायिक पहिचानको पक्षसँग पनि जोडिएकोले विभिन्न स्तरबाट बहस र विवाद हुने देखिन्छ । यसैले जनगणनालाई कमभन्दा कम विवादित बनाउन सबैजसो सरोकारवालाले उठाएका जनगणनाका विधि, प्रक्रिया, संरचना, प्रश्नावली, गणक-सुपरिवेक्षक तालिम गुणस्तर लगायतका पक्षमा विशेष ध्यान दिनुपर्ने देखिन्छ । विभिन्न सरोकारवालालाई जनगणनाका महत्त्वपूर्ण क्रियाकलापमा समावेश गर्न आवश्यक छ ।



## अनुसूची - १

### राष्ट्रिय जनगणना २०७८ को लागि समन्वय संयन्त्र

<b>राष्ट्रिय जनगणना निर्देशक समिति</b> (उपाध्यक्ष, राष्ट्रिय योजना आयोग)	<b>प्रदेश जनगणना समन्वय समिति</b> (अध्यक्ष-प्रमुख सचिव, मुख्यमन्त्री तथा मन्त्रीपरिषद्को कार्यालय)
<b>राष्ट्रिय जनगणना समन्वय समिति</b> (अध्यक्ष-सदस्य, राष्ट्रिय योजना आयोग)	<b>जिल्ला जनगणना समन्वय समिति</b> (अध्यक्ष-प्रमुख जिल्ला अधिकारी, जिल्ला प्रशासन कार्यालय)
<b>प्राविधिक समिति</b> (अध्यक्ष-महानिर्देशक, केन्द्रीय तथ्याङ्क विभाग)	<b>स्थानीय जनगणना समन्वय समिति</b> (अध्यक्ष-प्रमुख प्रशासकीय अधिकृत, सम्बन्धित स्थानीय तह)
	<b>वडास्तरीय जनगणना सहजीकरण समिति</b> (अध्यक्ष-वडा अध्यक्ष, सम्बन्धित स्थानीय तह)

### राष्ट्रिय जनगणना २०७८ निर्देशक समिति

उपाध्यक्ष, राष्ट्रिय योजना आयोग	अध्यक्ष
सदस्य, राष्ट्रिय योजना आयोग (तथ्याङ्क हेर्ने)	सदस्य
सचिव, प्रधानमन्त्री तथा मन्त्रिपरिषद्को कार्यालय	सदस्य
सचिव, राष्ट्रिय योजना आयोग	सदस्य
सचिव, राष्ट्रिय प्राकृतिक स्रोत तथा वित्त आयोग	सदस्य
सचिव, अर्थ मन्त्रालय	सदस्य
सचिव, गृह मन्त्रालय	सदस्य
सचिव, शिक्षा, विज्ञान तथा प्रविधि मन्त्रालय	सदस्य
सचिव, सङ्घीय मामिला तथा सामान्य प्रशासन मन्त्रालय	सदस्य
सचिव, स्वास्थ्य तथा जनसङ्ख्या मन्त्रालय	सदस्य
विभागीय प्रमुख, तथ्याङ्क शास्त्र केन्द्रीय विभाग, त्रिभुवन विश्वविद्यालय	सदस्य
विभागीय प्रमुख, केन्द्रीय जनसङ्ख्या अध्ययन विभाग, त्रिभुवन विश्वविद्यालय	सदस्य
महानिर्देशक, केन्द्रीय तथ्याङ्क विभाग	सदस्य-सचिव

### राष्ट्रिय जनगणना २०७८ समन्वय समिति

सदस्य, राष्ट्रिय योजना आयोग (तथ्याङ्क हेर्ने)	संयोजक
सचिव, मुख्य मन्त्री तथा मन्त्रिपरिषद्को कार्यालय - सात ओटै प्रदेश	सदस्य
सहसचिव, प्रधानमन्त्री तथा मन्त्रिपरिषद्को कार्यालय	सदस्य
सहसचिव, गृह मन्त्रालय	सदस्य
सहसचिव, अर्थ मन्त्रालय	सदस्य
सहसचिव, राष्ट्रिय योजना आयोग	सदस्य
सहसचिव, संघीय मामिला तथा सामान्य प्रशासन मन्त्रालय	सदस्य
सहसचिव, शिक्षा, विज्ञान तथा प्रविधि मन्त्रालय	सदस्य
अध्यक्ष, जिल्ला समन्वय समिति महासंघ	सदस्य
अध्यक्ष, नगरपालिका महासंघ	सदस्य
अध्यक्ष, गाउँपालिका महासंघ	सदस्य
उपमहानिर्देशक -राष्ट्रिय जनगणना २०७८ कार्यक्रम हेर्ने, केन्द्रीय तथ्याङ्क विभाग	सदस्य सचिव